



Integrované územní investice
Hradecko-pardubická
aglomerace

SEMINÁŘ ITI HRADECKO-PARDUBICKÉ AGLOMERACE

IROP SC 2.4 INFRASTRUKTURA PRO VZDĚLÁVÁNÍ

STUDIJNÍ A VĚDECKÁ KNIHOVNA , HRADEC KRÁLOVÉ

12. LEDNA 2017



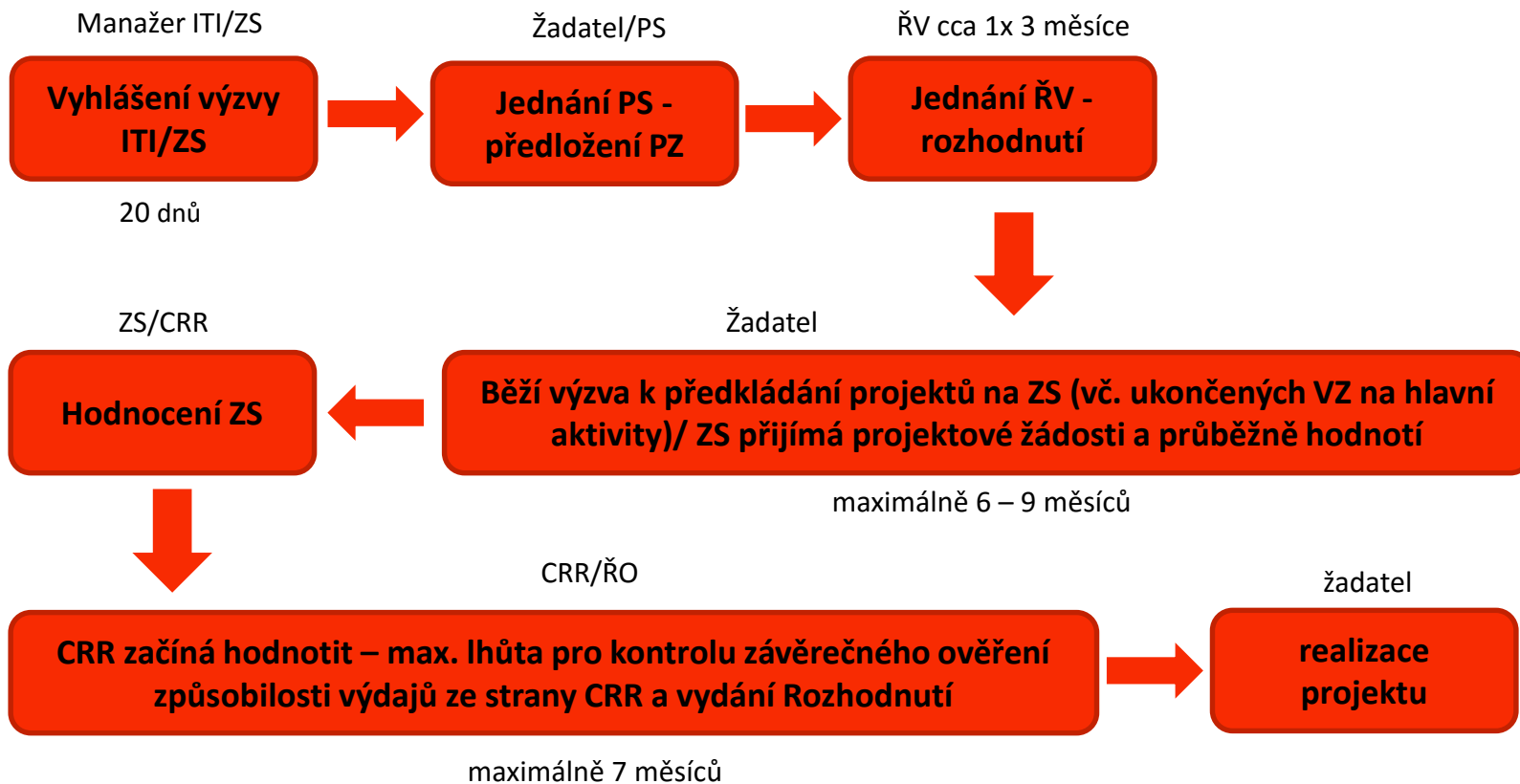
EVROPSKÁ UNIE
Fond soudržnosti
Operační program Technická pomoc



MINISTERSTVO
PRO MÍSTNÍ
ROZVOJ ČR



SCHVALOVACÍ PROCES PROJEKTŮ ITI HRADECKO-PARDUBICKÉ AGLOMERACE PRO IROP





Integrované územní investice
Hradecko-pardubické
aglomerace

PŘEDBĚŽNÝ HARMONOGRAM VÝZEV ITI 2017 - IROP

| Specifický cíl IROP - aktivita | Opatření/ Podopatření ISg | Příspěvek Unie (CZK) | Nositel ITI | | | ZS ITI | | | Plánovaný termín jednání PS | Plánovaný termín jednání ŘV | Poznámka |
|--------------------------------|---------------------------|----------------------|---------------------------|---|---|---------------------------|---|---|-----------------------------|-----------------------------|---|
| | | | Plánované vyhlášení výzvy | Plánované zahájení příjmu projektových záměrů | Plánované ukončení příjmu projektových záměrů | Plánované vyhlášení výzvy | Plánované zahájení příjmu žádostí o podporu | Plánované ukončení příjmu žádostí o podporu | | | |
| 2.4 - Infrastruktura SŠ | 2.1.1/2.1.1.A | 180 000 000 | 02/2017 | 02/2017 | 02/2017 | 02/2017 | 03/2017 | 11/2017 | 1.3.2017 | 9.-15.3.2017 | - |
| 2.4 - Infrastruktura ZŠ | 2.1.1/2.1.1.A | 33 000 000 | 05/2017 | 05/2017 | 05/2017 | 05/2017 | 06/2017 | 02/2018 | 2.-6.6.2017 | 14.-20.6.2017 | Královéhradecká část aglomerace |
| 2.4 - Infrastruktura ZŠ | 2.1.1/2.1.1.A | 22 000 000 | 09/2017 | 09/2017 | 09/2017 | 09/2017 | 10/2017 | 06/2018 | 2.-6.10.2017 | 14.-20.10.2017 | Pardubická část aglomerace |
| 2.4 - Infrastruktura ZŠ | 2.1.1/2.1.1.A | 100 000 000 | 12/2017 | 12/2017 | 12/2017 | 12/2017 | 01/2018 | 09/2018 | 2.-6.1.2018 | 14.-20.1.2018 | Pardubická část aglomerace/ jádrové město |



EVROPSKÁ UNIE
Fond soudržnosti
Operační program Technická pomoc



**MINISTERSTVO
PRO MÍSTNÍ
ROZVOJ ČR**



Integrované územní investice
Hradecko-pardubické
aglomerace

66. VÝZVA IROP – INFRASTRUKTURA PRO VZDĚLÁVÁNÍ



EVROPSKÁ UNIE
Fond soudržnosti
Operační program Technická pomoc



**MINISTERSTVO
PRO MÍSTNÍ
ROZVOJ ČR**



Integrované územní investice
Hradecko-pardubické
aglomerace

7. VÝZVA NOSITELE – INFRASTRUKTURA PRO VZDĚLÁVÁNÍ



EVROPSKÁ UNIE
Fond soudržnosti
Operační program Technická pomoc



MINISTERSTVO
PRO MÍSTNÍ
ROZVOJ ČR



Integrované územní investice
Hradecko-pardubické
aglomerace

- vazba na 66. výzvu IROP Infrastruktura pro vzdělávání – integrované projekty
- vazba na opatření strategie ITI 2.1.1 Polytechnické vzdělávání a ICT konektivita škol a školských zařízení
- vazba na podopatření strategie ITI 2.1.1.A Infrastruktura škol a školských zařízení
- **datum a čas vyhlášení:** 1.2.2017 v 10:00 hod
- **datum a čas ukončení příjmů:** 21.2.2017 v 10:00 hod
- **jednání PS3:** 1.3.2017 ve 13:00 hod
- **jednání ŘV ITI:** 15.3.2017 ve 13:00 hod



EVROPSKÁ UNIE
Fond soudržnosti
Operační program Technická pomoc



MINISTERSTVO
PRO MÍSTNÍ
ROZVOJ ČR



Integrované územní investice
Hradecko-pardubické
aglomerace

Podmínky výzvy:

- alokace výzvy: 180 mil. Kč
- dotace: EU 85 %, SR 5 %
- datum ukončení realizace projektu: do 31.12.2020
- min. výše způsobilých výdajů na projekt 5 mil. Kč

Oprávnění žadatelé:

- kraje
- organizace zřizované nebo zakládáné kraji
- obce
- organizace zřizované nebo zakládáné obcemi
- nestátní neziskové informace



EVROPSKÁ UNIE
Fond soudržnosti
Operační program Technická pomoc



MINISTERSTVO
PRO MÍSTNÍ
ROZVOJ ČR



Integrované územní investice
Hradecko-pardubické
aglomerace

- nestátní neziskové informace
- církve
- církevní organizace
- organizační složky státu
- příspěvkové organizace organizačních složek státu
- další subjekty podílející se na realizaci vzdělávacích aktivit
- školy a školská zařízení v oblasti středního vzdělávání a vyšší odborné školy

Podporované aktivity:

- stavby a stavební práce spojené s výstavbou infrastruktury středních a vyšších odborných škol včetně vybudování přípojky pro přivedení inženýrských sítí
- rekonstrukce a stavební úpravy stávající infrastruktury (včetně zabezpečení bezbariérovosti dle vyhlášky č. 398/2009 Sb.)



EVROPSKÁ UNIE
Fond soudržnosti
Operační program Technická pomoc



MINISTERSTVO
PRO MÍSTNÍ
ROZVOJ ČR



Integrované územní investice
Hradecko-pardubické
aglomerace

Další podporované aktivity:

- nákup pozemků a staveb
- pořízení vybavení budov a učeben
- pořízení kompenzačních pomůcek
- zajištění vnitřní konektivity školy a připojení k internetu.
- Podpora může být poskytnuta na podporu infrastruktury škol a školských zařízení pro střední a vyšší odborné vzdělávání (včetně víceletých gymnázií) podle zákona č. 561/2004 Sb., školský zákon, ve znění pozdějších předpisů, zapsaných v Rejstříku škol a školských zařízení k datu vyhlášení výzvy ve vazbě na:
 - klíčové kompetence (práce s digitálními technologiemi, přírodní vědy, technické a řemeslné obory)
 - budování bezbariérovosti škol
 - zajištění vnitřní konektivity a připojení k internetu.



EVROPSKÁ UNIE
Fond soudržnosti
Operační program Technická pomoc



MINISTERSTVO
PRO MÍSTNÍ
ROZVOJ ČR

Projektové záměry musí být v souladu s **Krajským akčním plánem vzdělávání.**

Indikátory

- 5 00 00 - Počet podpořených vzdělávacích zařízení
- 5 00 01 - Kapacita podporovaných zařízení péče o děti nebo vzdělávacích zařízení

Návaznost na výzvu ZS ITI



EVROPSKÁ UNIE
Fond soudržnosti
Operační program Technická pomoc



MINISTERSTVO
PRO MÍSTNÍ
ROZVOJ ČR



Integrované územní investice
Hradecko-pardubické
aglomerace

6. VÝZVA ZS ITI – INFRASTRUKTURA PRO VZDĚLÁVÁNÍ



EVROPSKÁ UNIE
Fond soudržnosti
Operační program Technická pomoc



**MINISTERSTVO
PRO MÍSTNÍ
ROZVOJ ČR**



Integrované územní investice
Hradecko-pardubické
aglomerace

Termíny

- Datum a čas vyhlášení výzvy ZS ITI 22. 2. 2017, 14:00
- Datum a čas zpřístupnění formuláře žádosti o podporu v MS2014+ 31. 3. 2017, 14:00
- Datum a čas zahájení příjmu žádostí o podporu v MS2014+ 31. 3. 2017, 14:00
- Datum a čas ukončení příjmu žádostí o podporu v MS2014+ 30. 11. 2017, 10:00
- Datum ukončení realizace projektu Nejpozději 31. 12. 2020.



EVROPSKÁ UNIE
Fond soudržnosti
Operační program Technická pomoc



MINISTERSTVO
PRO MÍSTNÍ
ROZVOJ ČR



Integrované územní investice
Hradecko-pardubické
aglomerace

Podpora pro celou aglomeraci

| | | |
|--|------------------|-----------------------|
| Celková částka dotace z Evropského fondu pro regionální rozvoj a státního rozpočtu pro výzvu | -ERDF | 180 000 000,00 Kč |
| | -státní rozpočet | max. 10 588 235,30 Kč |

Minimální a maximální výše celkových způsobilých výdajů projektu

Minimální výše celkových způsobilých výdajů: 5 000 000 Kč

Maximální výše celkových způsobilých výdajů není stanovena



EVROPSKÁ UNIE
Fond soudržnosti
Operační program Technická pomoc



MINISTERSTVO
PRO MÍSTNÍ
ROZVOJ ČR



Integrované územní investice
Hradecko-pardubické
aglomerace

Podporované aktivity

- stavby a stavební práce spojené s výstavbou infrastruktury středních a vyšších odborných škol včetně vybudování přípojky pro přivedení inženýrských sítí;
- rekonstrukce a stavební úpravy stávající infrastruktury (včetně zabezpečení bezbariérovosti dle vyhlášky č. 398/2009 Sb.);
- nákup pozemků a staveb;
- pořízení vybavení budov a učeben;
- pořízení kompenzačních pomůcek;
- zajištění vnitřní konektivity školy a připojení k internetu.

Podpora může být poskytnuta na podporu infrastruktury škol a školských zařízení pro střední a vyšší odborné vzdělávání (včetně víceletých gymnázií) ve vazbě na:

- klíčové kompetence (práce s digitálními technologiemi, přírodní vědy, technické a řemeslné obory);
- budování bezbariérovosti škol;
- zajištění vnitřní konektivity a připojení k internetu.

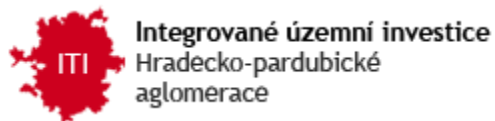


EVROPSKÁ UNIE
Fond soudržnosti
Operační program Technická pomoc



MINISTERSTVO
PRO MÍSTNÍ
ROZVOJ ČR

Povinné přílohy



- Povinné přílohy žádosti o podporu vyplňuje žadatel v souladu se Specifickými pravidly pro žadatele a příjemce integrovaných projektů ITI pro specifický cíl 2.4, výzva č. 66 ŘO, v aktuálním znění.

Další přílohy vyžadované ZS ITI:

- Studie proveditelnosti – doplňující informace pro hodnocení prováděné ZS ITI Hradecko-pardubické aglomerace
- Dokumentace k zakázkám vyžadovaná ZS ITI

Ve výzvě je požadováno ukončení zadávacích a výběrových řízení na veškeré hlavní aktivity projektu:

a) V případě, že stavební práce tvoří alespoň 40 % hlavních aktivit (dle výše ZV na hlavní aktivity v rozpočtu uvedeném v projektové žádosti), budou doloženy všechny uzavřené smlouvy o dílo na stavební práce.

b) V případě, že dodávky tvoří více než 60 % hlavních aktivit (dle výše ZV na hlavní aktivity v rozpočtu uvedeném v projektové žádosti), budou doloženy všechny uzavřené kupní smlouvy na dodávky.

- Stavební povolení/ohlášení



EVROPSKÁ UNIE
Fond soudržnosti
Operační program Technická pomoc



MINISTERSTVO
PRO MÍSTNÍ
ROZVOJ ČR



Integrované územní investice
Hradecko-pardubické
aglomerace

KRITÉRIA ŘÍDICÍHO VÝBORU ITI



EVROPSKÁ UNIE
Fond soudržnosti
Operační program Technická pomoc



**MINISTERSTVO
PRO MÍSTNÍ
ROZVOJ ČR**

KRITÉRIA ŘÍDICÍHO VÝBORU ITI

1. Projekt je v souladu s tematickým zaměřením ITI Hradecko-pardubické aglomerace, strategickým cílem 2. a jeho specifickým cílem 2.1 a je zařazen do opatření 2.1.1 a podopatření 2.1.1.A
2. Potřebnost realizace je odůvodněná
3. Projekt popisuje pozitivní dopad projektu na vymezené území
4. Projekt je v souladu s harmonogramem uvedeným ve výzvě
5. Projekt má jednoznačně popsané financování v souladu s výzvou
6. Projekt má jednoznačně určené žadatele a v případě dalších zapojených subjektů je jednoznačně popsána jejich role v projektu.



EVROPSKÁ UNIE
Fond soudržnosti
Operační program Technická pomoc



MINISTERSTVO
PRO MÍSTNÍ
ROZVOJ ČR

KRITÉRIA ŘÍDICÍHO VÝBORU ITI

7. Projekt přispívá k naplnění indikátorů příslušného opatření ITI Hradecko-pardubické aglomerace
8. Projekt nepřevyšuje výši volné finanční alokace na dané opatření ITI Hradecko-pardubické aglomerace
9. Předkladatelé prokazatelně připravovali projektový záměr v koordinaci s nositelem ITI Hradecko-pardubické aglomerace a ostatními partnery v území.
10. Výsledky projektu jsou udržitelné.



EVROPSKÁ UNIE
Fond soudržnosti
Operační program Technická pomoc



MINISTERSTVO
PRO MÍSTNÍ
ROZVOJ ČR

KRITÉRIA ŘÍDICÍHO VÝBORU ITI

11. Stavební povolení s nabytím právní moci nebo souhlas s provedením ohlášeného stavebního záměru nebo účinná veřejnoprávní smlouva nahrazující stavební povolení, pokud se v projektu nepočítá s takovými stavebními úpravami, které podléhají povinnosti stavebního povolení/ohlášení, je tato příloha nerelevantní.

V případě, že tato příloha není relevantní, doloží předkladatel statutárním zástupcem podepsané čestné prohlášení, že aktivity realizované v rámci projektu nepodléhají povinnosti stavebního povolení/ohlášení.

12. Projekt je v souladu s minimální a maximální výší celkových výdajů/celkových způsobilých výdajů, pokud byly limity uvedeny ve výzvě nositele integrované strategie



EVROPSKÁ UNIE
Fond soudržnosti
Operační program Technická pomoc



MINISTERSTVO
PRO MÍSTNÍ
ROZVOJ ČR

KRITÉRIA ŘÍDICÍHO VÝBORU ITI

13. Projektový záměr splňuje formální náležitosti (např. podepsáno statutárním zástupcem předkladatele, datum podpisu, vyplněny všechny náležitosti PZ dle osnovy).



EVROPSKÁ UNIE
Fond soudržnosti
Operační program Technická pomoc



MINISTERSTVO
PRO MÍSTNÍ
ROZVOJ ČR



Integrované územní investice
Hradecko-pardubické
aglomerace

KRITÉRIA PRO HODNOCENÍ INTEGROVANÝCH PROJEKTŮ REALIZOVANÝCH PROSTŘEDNICTVÍM ITI HRADECKO-PARDUBICKÉ AGLOMERACE V RÁMCI SC 2.4



EVROPSKÁ UNIE
Fond soudržnosti
Operační program Technická pomoc



MINISTERSTVO
PRO MÍSTNÍ
ROZVOJ ČR

Specifická kritéria přijatelnosti projektu

aktivita

INFRASTRUKTURA STŘEDNÍCH A VYŠŠÍCH ODBORNÝCH ŠKOL



EVROPSKÁ UNIE
Fond soudržnosti
Operační program Technická pomoc



MINISTERSTVO
PRO MÍSTNÍ
ROZVOJ ČR



Projekt má silnou vazbu na specifický cíl 2.2 Rozvíjet a propojovat výzkumnou a aplikační základnu aglomerace

ANO - Z informací obsažených ve studii proveditelnosti vyplývá, že výstupy projektu budou mít silnou vazbu na specifický cíl 2.2 Rozvíjet a propojovat výzkumnou a aplikační základnu aglomerace, tzn., v době udržitelnosti projektu bude příjemce plnit minimálně jednu z aktivit:

- spolupráce SŠ a VOŠ s VŠ;
- stáže pedagogů a studentů ve firmách;
- spolupráce firem a škol na úpravě profilů absolventů

v rámci naplňování Strategie ITI Hradecko-pardubické aglomerace, viz koincidenční matice vazeb mezi specifickými cíli 2.1 a 2.2.

NERELEVANTNÍ – Projekt je zaměřen pouze na zajištění vnitřní konektivity škol a připojení k internetu nebo není zaměřen na aktivitu infrastruktura středních a vyšších odborných škol.





Žadatel v projektu popsal spolupráci se základní školou nebo s Centrálními polytechnickými dílnami v aglomeraci v rámci plnění Strategie ITI Hradecko-pardubické aglomerace.

ANO – Žadatel ve studii proveditelnosti popsal způsob, jak bude v udržitelnosti v průběhu školního roku spolupracovat se:

- ZŠ, jejíž projekt byl podpořen v rámci ITI, nebo
- ZŠ, která dle zápisu z pracovní skupiny ITI Hradecko-pardubické aglomerace plánuje předložit projekt v rámci ITI, nebo
- Centrálními polytechnickými dílnami (v případě, že budou realizovány),

v rámci naplňování Strategie ITI Hradecko-pardubické aglomerace.

NERELEVANTNÍ - Projekt není zaměřen na aktivitu infrastruktura středních a vyšších odborných škol.





Projekt je zaměřen na rekonstrukci či výstavbu odborných učeben a pořízení vybavení v oblastech technických, řemeslných oborů, přírodních věd nebo práce s digitálními technologiemi.

ANO – Z informací obsažených ve studii proveditelnosti vyplývá, že projekt je zaměřen na rekonstrukci či výstavbu a pořízení vybavení odborných učeben spadající do následujících vzdělávacích oborů:

- oblast technických oborů,
- řemeslných oborů,
- přírodních věd,
- práce s digitálními technologiemi.

NERELEVANTNÍ – Projekt je zaměřen pouze na zajištění vnitřní konektivity škol a připojení k internetu nebo není zaměřen na aktivitu infrastruktura středních a vyšších odborných škol.





Projekt je zaměřen na zajištění vnitřní konektivity škol a připojení internetu.

ANO - Z informací obsažených ve studii proveditelnosti vyplývá, že projekt je zaměřen na zajištění vnitřní konektivity škol a připojení internetu, v rámci naplňování Strategie ITI Hradecko-pardubické aglomerace, opatření 2.1.1 Polytechnické vzdělávání a ICT konektivita škol a školských zařízení.

NERELEVANTNÍ - Projekt je zaměřen pouze na rekonstrukci či výstavbu odborných učeben v oblastech technických, řemeslných oborů, přírodních věd nebo není zaměřen na aktivitu infrastruktura středních a vyšších odborných škol.





**Projekt zajistí rovný
přístup ke vzdělávání.**

ANO – Z informací obsažených ve studii proveditelnosti vyplývá, že projekt zahrnuje alespoň jednu z následujících oblastí zajišťujících rovný přístup ke vzdělávání:

- stavby a stavební úpravy objektu dle vyhlášky č. 398/2009 Sb. související s podporou sociální inkluze - nad rámec základního požadavku na bezbariérovost uvedeného ve výzvě ŘO;

- pořízení kompenzačních pomůcek nebo kompenzačního vybavení

v rámci naplňování Strategie ITI Hradecko-pardubické aglomerace, opatření 2.1.1 Polytechnické vzdělávání a ICT konektivita škol a školských zařízení.

NERELEVANTNÍ – Projekt je zaměřen pouze na zajištění vnitřní konektivity škol a připojení k internetu nebo není zaměřen na aktivitu Infrastruktura středních a vyšších odborných škol.





Integrované územní investice
Hradecko-pardubické
aglomerace

| | |
|---|---|
| <p>Projekt je v souladu s akčním plánem vzdělávání.</p> | <p>ANO - Projekt je v souladu s příslušným krajským akčním plánem vzdělávání.</p> <p>NERELEVANTNÍ – Projekt není zaměřen na aktivitu infrastruktura středních a vyšších odborných škol.</p> |
| <p>Projekt zajistí fyzickou dostupnost a bezbariérovost vzdělávacích zařízení.</p> | <p>ANO - Součástí projektu jsou stavební úpravy přispívající k bezbariérovosti zařízení nebo pořízení speciálního vybavení nebo kompenzačních pomůcek.</p> <p>NERELEVANTNÍ – Zařízení již je bezbariérové nebo je bezbariérovost zařízení dle nařízení vlády 211/2010 Sb. v platném znění – o soustavě oborů v základním, středním a vyšším odborném vzdělávání nerelevantní nebo projekt není zaměřen na aktivitu infrastruktura středních a vyšších odborných škol.</p> |
| <p>Projekt není zaměřen na výstavbu nové školy.</p> | <p>ANO - Projekt není zaměřen na výstavbu nové školy.</p> <p>NERELEVANTNÍ – Projekt není zaměřen na aktivitu infrastruktura středních a vyšších odborných škol.</p> |



EVROPSKÁ UNIE
Fond soudržnosti
Operační program Technická pomoc



MINISTERSTVO
PRO MÍSTNÍ
ROZVOJ ČR

Specifická kritéria přijatelnosti projektu

aktivita

INFRASTRUKTURA ZÁKLADNÍCH ŠKOL



EVROPSKÁ UNIE
Fond soudržnosti
Operační program Technická pomoc



MINISTERSTVO
PRO MÍSTNÍ
ROZVOJ ČR



Integrované územní investice
Hradecko-pardubické
aglomerace

**Projekt přispěje
k vzájemné spolupráci
škol/školských zařízení
v aglomeraci
nebo spolupráci škol
se zaměstnavateli.**

ANO – Žadatel ve studii proveditelnosti popsal formu spolupráce v době udržitelnosti s:

- jinými školami v aglomeraci nebo
- školskými zařízeními v aglomeraci nebo
- zaměstnavateli,

v rámci naplňování Strategie ITI Hradecko-pardubické aglomerace, opatření 2.1.1 Polytechnické vzdělávání a ICT konektivita škol a školských zařízení.

NERELEVANTNÍ – Projekt je zaměřen pouze na zajištění vnitřní konektivity škol a připojení k internetu nebo není zaměřen na aktivitu Infrastruktura základních škol.



EVROPSKÁ UNIE
Fond soudržnosti
Operační program Technická pomoc



MINISTERSTVO
PRO MÍSTNÍ
ROZVOJ ČR



Integrované územní investice
Hradecko-pardubické
aglomerace

Žadatel popsal spolupráci s Centrálními polytechnickými dílnami v aglomeraci v rámci plnění klíčové intervence Strategie ITI Hradecko-pardubické aglomerace.

ANO – Žadatel ve studii proveditelnosti popsal způsob, jak bude v udržitelnosti projektu v průběhu školního roku spolupracovat s Centrálními polytechnickými dílnami v aglomeraci (v případě, že budou realizovány) v rámci plnění klíčové intervence Strategie ITI Hradecko-pardubické aglomerace.

NERELEVANTNÍ – Projekt není zaměřen na aktivitu infrastruktura základních škol.



EVROPSKÁ UNIE
Fond soudržnosti
Operační program Technická pomoc



**MINISTERSTVO
PRO MÍSTNÍ
ROZVOJ ČR**



**Projekt má silnou vazbu
na specifický cíl 2.2 Rozvíjet
a propojovat výzkumnou
a aplikační základnu aglomerace.**

ANO - Z informací obsažených ve studii proveditelnosti vyplývá, že výstupy projektu budou mít silnou vazbu na specifický cíl 2.2 Rozvíjet a propojovat výzkumnou a aplikační základnu aglomerace, tzn., příjemce bude v době udržitelnosti plnit minimálně jednu z aktivit:

- spolupráce ZŠ se SŠ nebo VOŠ nebo VŠ;
- stáže pedagogů a žáků ve firmách,

v rámci naplňování Strategie ITI Hradecko-pardubické aglomerace, viz koincidenční matice vazeb mezi specifickými cíli 2.1 a 2.2.

NERELEVANTNÍ – Projekt je zaměřen pouze na zajištění vnitřní konektivity škol a připojení k internetu nebo není zaměřen na aktivitu Infrastruktura základních škol.





Projekt je zaměřen na rekonstrukci či výstavbu a pořízení vybavení odborných učeben v oblastech technických, řemeslných oborů, přírodních věd nebo práce s digitálními technologiemi.

ANO – Z informací obsažených ve studii proveditelnosti vyplývá, že projekt je zaměřen na rekonstrukci či výstavbu odborných učeben a pořízení vybavení spadající do následujících vzdělávacích oborů dle Rámcového vzdělávacího programu pro základní vzdělávání:

- matematika a její aplikace,
- fyzika,
- zeměpis,
- chemie,
- přírodopis,
- člověk a svět práce,
- environmentální výchova,

NERELEVANTNÍ – Projekt je zaměřen pouze na zajištění vnitřní konektivity škol a připojení k internetu nebo není zaměřen na aktivitu infrastruktura základních škol.





**Projekt je zaměřen na zajištění
vnitřní konektivity škol
a připojení k internetu.**

ANO - Z informací obsažených ve studii proveditelnosti vyplývá, že projekt je zaměřen na zajištění vnitřní konektivity škol a připojení k internetu, v rámci naplňování Strategie ITI Hradecko-pardubické aglomerace, opatření 2.1.1 Polytechnické vzdělávání a ICT konektivita škol a školských zařízení.

NERELEVANTNÍ - Projekt je zaměřen pouze na rekonstrukci či výstavbu odborných učeben v oblastech technických, řemeslných oborů, přírodních věd nebo není zaměřen na aktivitu Infrastruktura základních škol.





**Projekt zajistí rovný
přístup ke vzdělávání.**

ANO – Z informací obsažených ve studii proveditelnosti vyplývá, že projekt zahrnuje alespoň jednu z následujících oblastí zajišťujících rovný přístup ke vzdělávání:

- stavby a stavební úpravy objektu dle vyhlášky č. 398/2009 Sb. související s podporou sociální inkluze - nad rámec základního požadavku na bezbariérovost uvedeného ve výzvě ŘO;

- pořízení kompenzačních pomůcek nebo kompenzačního vybavení

v rámci naplňování Strategie ITI Hradecko-pardubické aglomerace, opatření 2.1.1 Polytechnické vzdělávání a ICT konektivita škol a školských zařízení.

NERELEVANTNÍ – Projekt je zaměřen pouze na zajištění vnitřní konektivity škol a připojení k internetu nebo není zaměřen na aktivitu infrastruktura základních škol.





| | |
|--|--|
| Projekt je v souladu s akčním plánem vzdělávání. | ANO - Projekt je v souladu s příslušným akčním plánem vzdělávání. NERELEVANTNÍ – Projekt není zaměřen na aktivitu infrastruktura základních škol. |
| Projekt není zaměřen na výstavbu nové školy. | ANO - Projekt není zaměřen na výstavbu nové školy. NERELEVANTNÍ – Projekt není zaměřen na aktivitu infrastruktura základních škol. |
| Projekt zajistí fyzickou dostupnost a bezbariérovost vzdělávacích zařízení. | ANO - Součástí projektu jsou stavební úpravy přispívající k bezbariérovosti zařízení nebo pořízení speciálního vybavení nebo kompenzačních pomůcek. NERELEVANTNÍ – Projekt není zaměřen na aktivitu infrastruktura základních škol nebo je již zařízení bezbariérové. |
| Projekt nezískal podporu z Národního fondu pro podporu MŠ a ZŠ. | ANO - Projekt nezískal podporu z Národního fondu pro podporu MŠ a ZŠ na stejné výdaje. NERELEVANTNÍ – Projekt není zaměřen na aktivitu infrastruktura základních škol. |



Specifická kritéria přijatelnosti projektu

aktivita

INFRASTRUKTURA PRO ZÁJMOVÉ, NEFORMÁLNÍ A CELOŽIVOTNÍ VZDĚLÁVÁNÍ



EVROPSKÁ UNIE
Fond soudržnosti
Operační program Technická pomoc



MINISTERSTVO
PRO MÍSTNÍ
ROZVOJ ČR



Projekt přispěje k vzájemné spolupráci školských zařízení v aglomeraci nebo spolupráci školských zařízení a škol v aglomeraci nebo spolupráci školských zařízení se zaměstnavateli.

ANO - Žadatel ve studii proveditelnosti popsal formu spolupráce v době udržitelnosti s:

- dalšími školskými zařízeními v aglomeraci nebo
- školami v aglomeraci nebo
- zaměstnavateli,

v rámci naplňování Strategie ITI Hradecko-pardubické aglomerace, opatření 2.1.1 Polytechnické vzdělávání a ICT konektivita škol a školských zařízení.

NERELEVANTNÍ – Projekt není zaměřen na aktivitu Infrastruktura pro zájmové, neformální a celoživotní vzdělávání.





Projekt má silnou vazbu na specifický cíl 2.2 Rozvíjet a propojovat výzkumnou a aplikační základnu aglomerace.

ANO - Z informací obsažených ve studii proveditelnosti vyplývá, že výstupy projektu budou mít silnou vazbu na specifický cíl 2.2 Rozvíjet a propojovat výzkumnou a aplikační základnu aglomerace, tzn., příjemce bude v době udržitelnosti plnit minimálně jednu z aktivit:

- spolupráce školského zařízení se ZŠ nebo SŠ nebo VOŠ nebo VŠ,
 - stáže pedagogů a žáků ve firmách,
- v rámci naplňování Strategie ITI Hradecko-pardubické aglomerace, viz koincidenční matice vazeb mezi specifickými cíli 2.1 a 2.2.

NERELEVANTNÍ – Projekt není zaměřen na aktivitu Infrastruktura pro zájmové, neformální a celoživotní vzdělávání.





Projekt je zaměřen alespoň na jednu z klíčových kompetencí:
- technických a řemeslných oborů,
- přírodních věd.

ANO – Z informací obsažených ve studii proveditelnosti vyplývá, že projekt je zaměřen na alespoň jednu z klíčových kompetencí:

- technických a řemeslných oborů,
- přírodních věd

v rámci naplňování Strategie ITI Hradecko-pardubické aglomerace, opatření 2.1.1 Polytechnické vzdělávání a ICT konektivita škol a školských zařízení.

NERELEVANTNÍ – Projekt není zaměřen na aktivitu Infrastruktura pro zájmové, neformální a celoživotní vzdělávání.





**Projekt zajistí rovný přístup
ke vzdělávání.**

ANO – Z informací obsažených ve studii proveditelnosti vyplývá, že projekt zahrnuje alespoň jednu z následujících oblastí zajišťujících rovný přístup ke vzdělávání:

- stavby a stavební úpravy objektu dle vyhlášky č. 398/2009 Sb. související s podporou sociální inkluze - nad rámec základního požadavku na bezbariérovost uvedeného ve výzvě ŘO;
- pořízení kompenzačních pomůcek nebo kompenzačního vybavení

v rámci naplňování Strategie ITI Hradecko-pardubické aglomerace, opatření 2.1.1 Polytechnické vzdělávání a ICT konektivita škol a školských zařízení.

NERELEVANTNÍ – Projekt není zaměřen na aktivitu Infrastruktura pro zájmové, neformální a celoživotní vzdělávání.





| | |
|--|---|
| <p>Projekt je v souladu s akčním plánem vzdělávání.</p> | <p>ANO - Projekt je v souladu s příslušným místním akčním plánem nebo krajským akčním plánem vzdělávání.</p> <p>NERELEVANTNÍ – Projekt není zaměřen na aktivitu infrastruktura pro zájmové, neformální a celoživotní vzdělávání.</p> |
| <p>Projekt prokazatelně řeší nedostatek kapacit v území Hradecko-pardubické aglomerace.</p> | <p>ANO - Projekt prokazatelně řeší nedostatek kapacit pro zájmové, neformální nebo celoživotní vzdělávání v území Hradecko-pardubické aglomerace.</p> <p>NERELEVANTNÍ – Projekt není zaměřen na aktivitu infrastruktura pro zájmové, neformální a celoživotní vzdělávání.</p> |





| | |
|--|---|
| <p>Projekt zajistí fyzickou dostupnost a bezbariérovost vzdělávacích zařízení.</p> | <p>ANO - Součástí projektu jsou stavební úpravy přispívající k bezbariérovosti zařízení nebo pořízení speciálního vybavení nebo kompenzačních pomůcek.</p> <p>NERELEVANTNÍ - Zařízení je již bezbariérové nebo projekt není zaměřen na aktivitu infrastruktura pro zájmové, neformální a celoživotní vzdělávání</p> |
| <p>Projekt není zaměřen na výstavbu nové budovy pro aktivity zájmového, neformálního nebo celoživotního vzdělávání.</p> | <p>ANO - Projekt není zaměřen na výstavbu nové budovy pro aktivity zájmového, neformálního nebo celoživotního vzdělávání.</p> <p>NERELEVANTNÍ - Projekt není zaměřen na aktivitu infrastruktura pro zájmové, neformální a celoživotní vzdělávání.</p> |





Integrované územní investice
Hradecko-pardubické
aglomerace

KRITÉRIA ZÁVĚREČNÉHO HODNOCENÍ PROJEKTŮ IROP – OVĚŘOVANÁ CRR



EVROPSKÁ UNIE
Fond soudržnosti
Operační program Technická pomoc



**MINISTERSTVO
PRO MÍSTNÍ
ROZVOJ ČR**



Integrované územní investice
Hradecko-pardubické
aglomerace

MONITOROVACÍ ZPRÁVY ITI



EVROPSKÁ UNIE
Fond soudržnosti
Operační program Technická pomoc



**MINISTERSTVO
PRO MÍSTNÍ
ROZVOJ ČR**

MONITOROVACÍ ZPRÁVY ITI

- **plátcovství DPH**
 - ANO – pokud uvedete „ano“, je DPH nezpůsobilým výdajem
 - ANO, avšak nikoliv ve vztahu k aktivitám projektu – pokud uvedete tuto možnost, je DPH způsobilým výdajem
 - NE – pokud uvedete „ne“, je DPH způsobilým výdajem projektu
- **CV vs. CZV** – nutnost konzultovat způsobilost výdajů s CRR a dle toho odpovídajícím způsobem stanovit výši dotace
- **žádosti o platbu (ŽoP)** – dle Metodického pokynu pro využití integrovaných nástrojů v programovém období 2014-2020 (MPIN) nutné podat do 31.10., aby mohla být proplacena v daném kalendářním roce
 - reálnost termínů: schvalovací proces má svá pravidla, lhůty
 - viz slide Schvalovací proces projektů ITI Hradecko-pardubické aglomerace pro IROP



EVROPSKÁ UNIE
Fond soudržnosti
Operační program Technická pomoc



MINISTERSTVO
PRO MÍSTNÍ
ROZVOJ ČR

MONITOROVACÍ ZPRÁVY ITI

- **nutnost souladu termínů**
 - příprava projektové dokumentace – realizace – ŽoP
- **zahájení realizace projektu**
 - od data, kdy vznikají první uznatelné výdaje na projekt
- **popis projektu a jeho výstupů** – detailnější popis (vybavení, stavební úpravy), vazba na monitorovací indikátory
- **popis pozitivního dopadu na vymezené území** – území aglomerace!
- **role zapojených subjektů** – jsou-li, popř. nerelevantní
- **indikátory** – dle metodického listu indikátorů, konzultace s CRR (bezbariérovost, konektivita)



EVROPSKÁ UNIE
Fond soudržnosti
Operační program Technická pomoc



MINISTERSTVO
PRO MÍSTNÍ
ROZVOJ ČR



Integrované územní investice
Hradecko-pardubické
aglomerace

PROJEKT CENTRÁLNÍ POLYTECHNICKÉ DÍLNY HRADEC KRÁLOVÉ



EVROPSKÁ UNIE
Fond soudržnosti
Operační program Technická pomoc



**MINISTERSTVO
PRO MÍSTNÍ
ROZVOJ ČR**



Integrované územní investice
Hradecko-pardubické
aglomerace

Centrum přírodovědného a technického vzdělávání v Hradci Králové v objektu budovy v Lipkách



HRADEC KRÁLOVÉ

investor: Státní město Hradec Králové

zhotovitel: architekti chmelík & partneři, s.r.o.

datum: 01.2017

str. č. 1

účel: STUDIE

architekti chmelík & partneři



Integrované územní investice
Hradecko-pardubické
aglomerace

Informace o projektu

Hlavní cíle:

- Zvýšit zájem žáků o polytechnické obory (biologie, fyzika, chemie, matematika, IT) a podpořit mezioborové vzdělávání

Financování:

- Možnost čerpání dotace z IROP, SC 2.4 Zvýšení kvality a dostupnosti infrastruktury pro vzdělávání a celoživotní učení





Představení projektového záměru

- Cílem je vybudovat **MODERNÍ EDUKAČNÍ CENTRUM**, a tím podpořit přírodovědné a technické vzdělávání zaměřené na přírodní vědy o člověku
- Podpora mezioborového vzdělávání – ukázat žákům souvislosti a vztahy mezi jednotlivými předměty
- Podpora **rozvoje dovedností žáků potřebných v budoucnosti**
- Kromě zvýšení zájmu o polytechnické obory máme také zájem o zvýšení kvality vzdělávání ve vazbě na budoucí uplatnění a potřeby **trhu práce**
- Revitalizace významné městské dominanty a díky tomu i zachování jedinečného účelu komplexu školských budov v Lipkách
- Na konci projektu očekáváme vznik instituce, která nebude muzeem, ale přinese interaktivní výuku





Kde chceme záměr realizovat?

Informace o budově

- Bývalá základní škola T. G. Masaryka, V Lipkách 692, Hradec Králové 500 02
- Objekt byl vystavěn v roce 1927, autor stavby Josef Gočár
- Celková plocha bez střech: 5579 m², Počet učeben: 26, Kanceláře: 17





Harmonogram

| Termín | Činnost |
|-------------------|--|
| 01/2016 – 04/2016 | Stavebně historický průzkum |
| 01 - 08/2016 | Tvorba náplně projektu |
| 06/2016 | Prezentace partnerům, PS Vzdělávání, ZM HK |
| 08/2016 – 02/2017 | Architektonicko-technologická studie |
| 01/2017 | Prezentace projektového záměru na ZM HK |
| 03-04/2017 | Projednávání projektového záměru vedením města |
| 04 - 06/2017 | Zpracování zadání VŘ na PD |
| 07 - 11/2017 | VŘ na projektanta (DUR, DSP, DPS) |
| 01/2019 – 04/2019 | Zpracování DPS a DZS (po získání stavebního povolení) |
| 05-11/2019 | VŘ na realizátora stavebních úprav a dodavatele vybavení |
| 12/2019 | Podání žádosti o dotaci |
| 2020 – 2021 | Realizace projektu |
| 2021 – 2022 | Zahájení provozu (školní rok) |



Zaměření: Lidské tělo - dokonalý stroj?

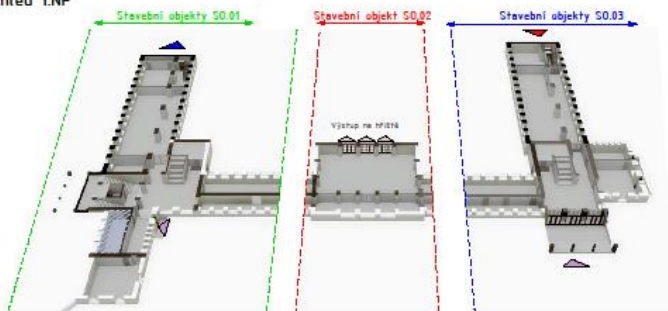
- **Hradec Králové = unikátní centrum vzdělanosti v oblasti lékařských, farmaceutických a biotechnologických věd v České republice** (LF a FF UK, FVZ UO, PŘF UHK, FN, a další)
- **Zaměření vysokých škol a sociální status obyvatel HK**
(očekávaná široká podpora záměru)
- **Zmíněné obory patří dlouhodobě k nejperspektivnějším**
(budoucnost a konkurenční výhoda Hradce Králové i širšího okolí)
- **Obvyklá struktura jednotlivých expozic:**
 - představení funkce, vlastností, principů fungování orgánu / systému
 - představení vývoje a rozmanitosti (např. u různých živočichů)
 - možnosti vlastních pokusů, zjišťování, ověřování
 - představení vybraných vědeckých výzkumů a objevů
 - choroby a vady a možnosti jejich nápravy, první pomoc
 - ve většině případů se jedná o mezioborové propojení biologie/fyzika/chemie



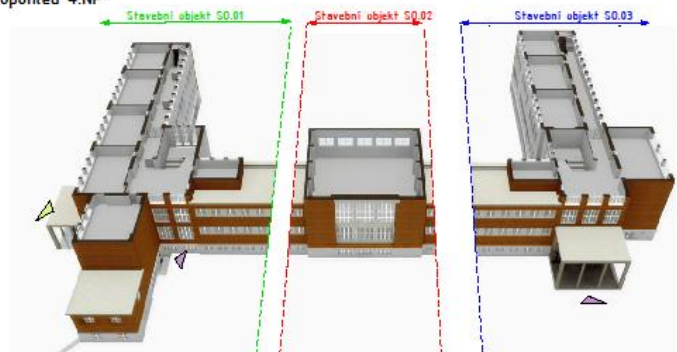
Rozdělení objektu na stavební objekty

Architektonicko – technologická studie Centra přírodovědného a technického vzdělávání v Hradci Králové v objektu budovy v Lipkách

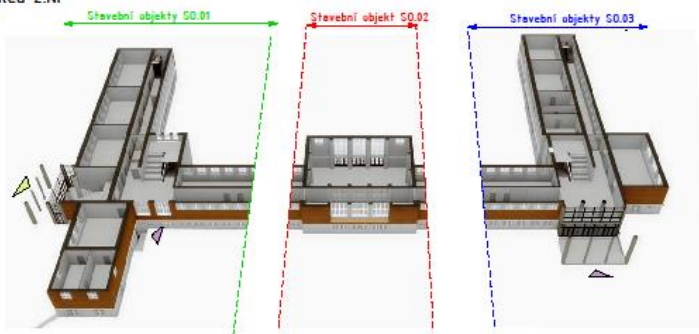
Řezopohled 1.NP



Řezopohled 4.NP



Řezopohled 2.NP



Objekt je provozně rozdělen na 3 propojitelné funkční části:

Stavební objekt SO.01

- Část polytechnického centra (levé křídlo)
- Obsahuje expozice, laboratoře, šatny návštěvníků, recepci se science shopem
- Probíhá zde hlavní edukační činnost polytechnického centra.
- Edukační sály: 11x (plocha sálů v rozmezí 56,5 - 74,4 m²), plocha 736,66m²
- Laboratoře: 3x (plocha laboratoří v rozmezí 60,9 - 67,6 m²), plocha 200 m²
- Šatny pro návštěvníky: Plocha 65,73 m²
- Science shop: 1x plocha 60,86m²
- Zázemí personálu: 135,52m²

Celková plocha více uvedených prostor: 1198,77 m²

Celková plocha části objektu: 2621,27 m²

(bez střeš a vnějších ramp a schodišť)

Stavební objekt SO.02

- Střední část s dvěma sály v 1.NP a ve 3. NP
- Využívání sálu společně dle dohody
- Multifunkční sál č. 1(1.NP): plocha 194,93 m²
- Multifunkční sál č. 2 (3.NP): (kapacita 95 - 125 osob) plocha 265,71 m²

Celková plocha více uvedených prostor: 460,64 m²

Celková plocha části objektu: 580,11 m²

(bez střeš a vnějších ramp a schodišť)

Stavební objekt SO.03

- Část se společným řízením objektu a volné prostory (pravé křídlo)
- Obsahuje hlavní řídicí místnost objektu, administrativní část řízení objektu a nájemní prostory
- Volné prostory: plocha 796,79 m²
- Společné řízení objektu: Kanceláře: 5 x (plocha kanceláří v rozmezí 13,86 - 60,77m²) plocha 184,68 m²
- Hlavní řídicí místnost: plocha 80,68 m²
- plocha společné řízení objektu: 265,36 m²

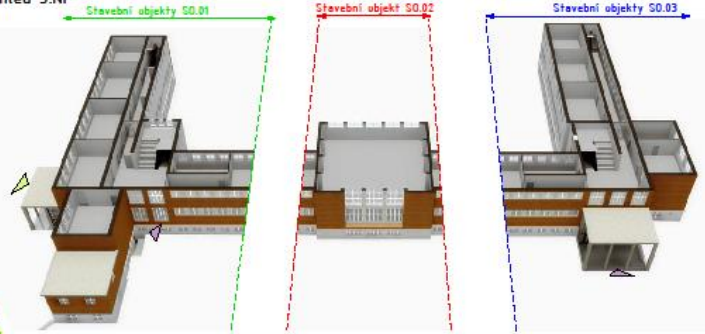
Celková plocha více uvedených prostor: 1062,15 m²

Celková plocha části objektu: 2369,9 m²

(bez střeš a vnějších ramp a schodišť)

Celková plocha objektu (bez střeš a vnějších ramp a schodišť) : 5571,28m²

Řezopohled 3.NP

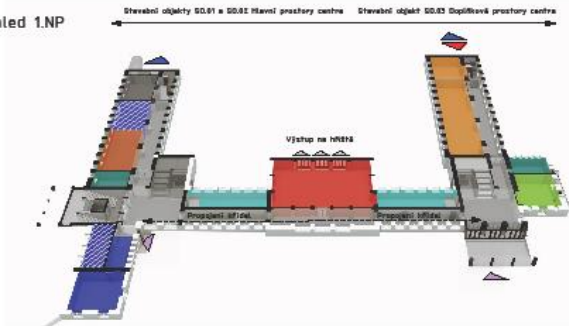




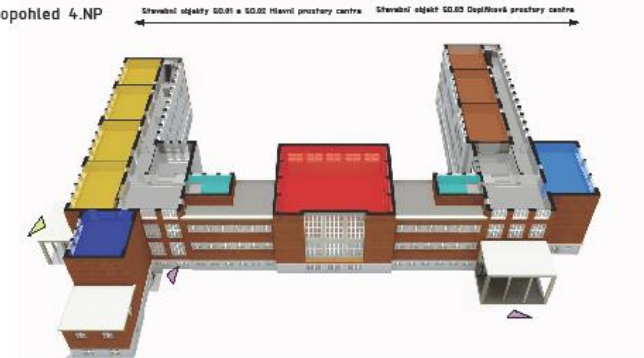
Rozdělení objektu varianta A –Polytechnické centrum

Architektonicko – technologická studie Centra přírodovědného a technického vzdělávání v Hradci Králové v objektu budovy v Lipkách

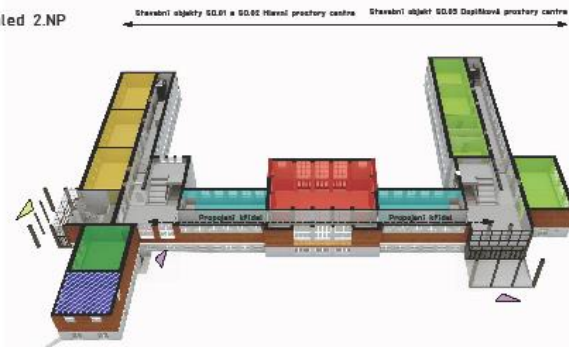
Řezopohled 1.NP



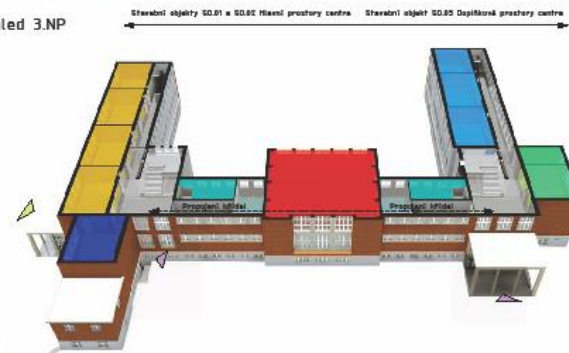
Řezopohled 4.NP



Řezopohled 2.NP



Řezopohled 3.NP



VARIANTA A - POLYTECHNICKÉ CENTRUM (STAVEBNÍ OBJEKT SO.01, SO.02 a SO.03)

Objekt je provozně rozdělen na dvě propojitelné funkční části:

SO.01 a SO.02 (levé křídlo a střed se sály)

- Obsahuje expozice, laboratoře, šatny návštěvníků, recepci se science shopem
- Probíhá zde hlavní edukační činnost.

SO.03

- Doplnková (pravé křídlo)
- Obsahuje administrativní a provozní část centra, dílny, kanceláře, nájemní prostory (univerzální edukační sály), hlavní řídicí místnost objektu, občerstvení, recepci.

Multi funkční sál č. 1: (kapacita 95 - 125 osob) plocha **194,93 m²**

Multi funkční sál č. 2: (kapacita 95 - 125 osob) plocha: **265,71 m²**

Edukační sály: 11x (plocha sálů v rozmezí 56,5 - 74,4 m²) plocha: **736,66m²**

Univerzální edukační sály: 4x (plocha sálů v rozmezí 56,5 - 85,5 m²) plocha: **281,4m²**

Laboratoře: 3x (plocha laboratoří v rozmezí 60,9 - 67,6 m²) plocha: **200 m²**

Dílny - Specializovaný prostor: 3x (plocha dílen v rozmezí 56,3 - 69,8 m²) plocha: **195,65 m²**

Science shop: 1x plocha **60,86 m²**

Občerstvení včetně kuchyřského zázemí: **185,31 m²**

Administrativa: Kanceláře: 7 x (plocha kanceláří v rozmezí 13,86 - 60,77m²)

Recepce: 1x (50,96 m²)

Hlavní řídicí místnost: **80,68 m²**

celková plocha: 399,79

Šatny pro návštěvníky: **65,73 m²**

Zázemí personálu: **153,52 m²**

Celková plocha více uvedených prostor: 2721,56 m²

Celková plocha objektu: 5571,28m²
(bez střeš a vnějších ramp a schodišť)

Legenda

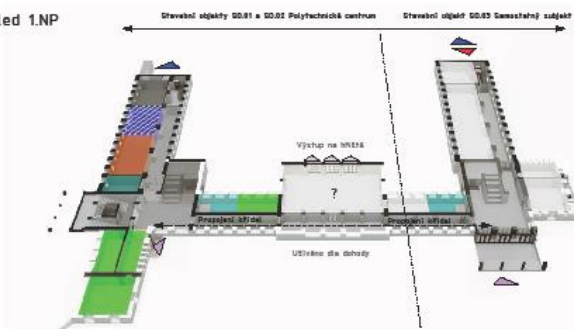
| | | | | |
|-----------------------|--------------------------|--------------------------|------------------------|--------------|
| MULTIFUNKČNÍ SÁL | EDUKAČNÍ SÁL | UNIVERZÁLNÍ EDUKAČNÍ SÁL | ZÁZEMÍ - PERSONÁL | SKLAD, DÍLNA |
| LABORATOR | SCIENCE SHOP | HYGIENCKÉ ZÁZEMÍ | TECHNOLOGIE | |
| KANCELÁŘ | OBČERSTVENÍ | ŠATNA | DÍLNY | |
| HLAVNÍ VSTUP DO 2. NP | VEDELEŽNÍ VSTUP DO 1. NP | NOVÝ VSTUP DO 1. NP | DNÍKOVÝ VÝCHOD Z 1. NP | |



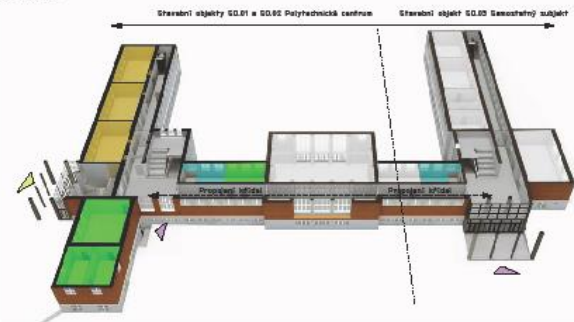
Rozdělení objektu varianta B – Polytechnické centrum + samostatný subjekt

Architektonicko – technologická studie Centra přírodovědného a technického vzdělávání v Hradci Králové v objektu budovy v Lipkách

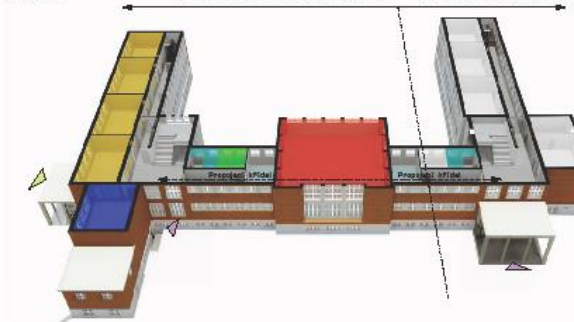
Řezopohled 1.NP



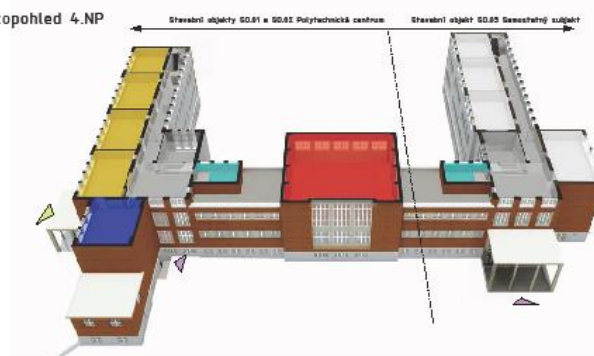
Řezopohled 2.NP



Řezopohled 3.NP



Řezopohled 4.NP



VARIANTA B2 - POLYTECHNICKÉ CENTRUM + SAMOSTATNÝ SUBJEKT

Objekt je provozně rozdělen na dvě propojitelné funkční části:

Stavební objekty SO.01 a SO.02

- Část polytechnického centra (levé křídlo a střední sály)
- Obsahuje expozice, laboratoře, sátní návštěvníků, recepci se science shopem a kavárnou, hlavní řídicí místnost objektu, administrativní část polytechnického centra
- Probíhá zde hlavní edukační činnost polytechnického centra a administratva
- Multifunkční sál č. 1: (kapacita 95 - 125 osob) plocha: 194,93 m²
- Multifunkční sál č. 2: (kapacita 95 - 125 osob) plocha: 265,71 m²
- Edukační sály: 11x (plocha sálů v rozmezí 56,5 - 74,4 m²), celková plocha 736,66 m²
- Laboratoře: 2x (plocha laboratoří v rozmezí 60,9 - 67,6 m²), celková plocha 132,46 m²
- Sátny pro návštěvníky: plocha 65,73 m²
- Administrativa: plocha 211,77 m²
- Zázemí personálu: plocha 52,15 m²

Celková plocha více uvedených prostor: 1710,81 m²

Celková plocha části objektu: 3081,91 m²
(bez střeš a vnějších ramp a schodišť)

Stavební objekt SO.03

- Část pro samostatný subjekt
- Nájemní prostory: 18x (plochy prostor v rozmezí 13,86 - 85,5 m²), celková plocha: 1062,15 m²
- Nájemní kanceláře v chodbě, celková plocha: 51,63 m²

Celková plocha více uvedených prostor: 1113,71 m²

Celková plocha části objektu: 2489,37 m²
(bez střeš a vnějších ramp a schodišť)

Celková plocha objektu *(bez střeš a vnějších ramp a schodišť)* : 5571,28 m²

Rozsah obsahu polytechnického centra bude muset být redukován

Legenda

| | | | |
|----------------------|--------------------------------|---------------------|----------------------|
| MULTIFUNKČNÍ SÁL | EDUKAČNÍ SÁL | HYGIENICKÉ ZAŘÍZENÍ | ZÁZEMÍ – PERSONÁL |
| LABORATOR | PROSTORY SAMOSTATNÉHO SUBJEKTU | SÁTNIA | TECHNOLOGIE |
| HLAVNÍ VSTUP DO 2.NP | VĚTŠÍ VSTUP DO 1.NP | NOVÝ VSTUP DO 1.NP | OBNOVY VÝCHOD Z 1.NP |
| SKLAD, DILNA | | | |





Určení: žáci ZŠ (1. a 2. stupeň), SŠ, veřejnost

- **MODERNÍ EDUKAČNÍ CENTRUM** zaměřené na přírodní vědy o člověku s využitím nejmodernějších IT prostředků a vzdělávacích metod (konstruktivismus, konektivismus, ...)
- Podpoříme **rozvoj dovedností žáků potřebných v budoucnosti**, kterou ještě neznáme, v oborech, které vykazují dlouhodobou udržitelnost a metodami adekvátními 21. století.
- **Jednotlivé expozice obsahují:**
 - centrální exponát(y)
 - interaktivní panely s možností vlastních pokusů
 - interaktivní panely s obrazovkou (animace, hry, informace)
 - shrnutí základních informací (obvykle velkoplošné panely/polepy s interaktivní obrazovkou)
- **Výukové programy:**
 - rozdělené dle věku návštěvníka (MŠ a 1. stupeň ZŠ / 2. stupeň ZŠ a SŠ)
 - výuka probíhá v jednotlivých sálech, ověření znalostí proběhne v laboratořích
 - využití aktivizačních metod, metoda E-U-R (evokace - učení/uvědomění - reflexe)
- **12 vzdělávacích, vzájemně kombinovatelných modulů** umožní obrovskou variabilitu počínaje lineární prohlídkou a průřezovou multioborovou výukou vybraných témat konče.



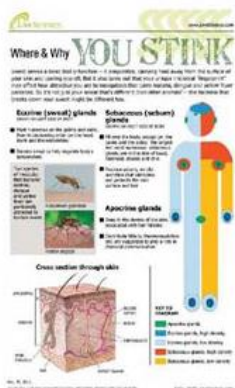
Metodika: konstruktivismus, konektivismus

Evokace



Fáze objevení a vybavení si vlastních podvědomých znalostí k danému tématu

Uvědomění si významu



Porozumění tématu



Udržení zájmu žáka vyvolaného ve fázi evokace

Reflexe



Aplikace získaného poznání ve vlastní praxi





Způsob výuky / varianty prohlídky

Architektonicko - technologická studie Centra přírodovědného a technického vzdělávání v Hradci Králové v objektu budovy v Lipkách

Schéma trasy průběžné prohlídky

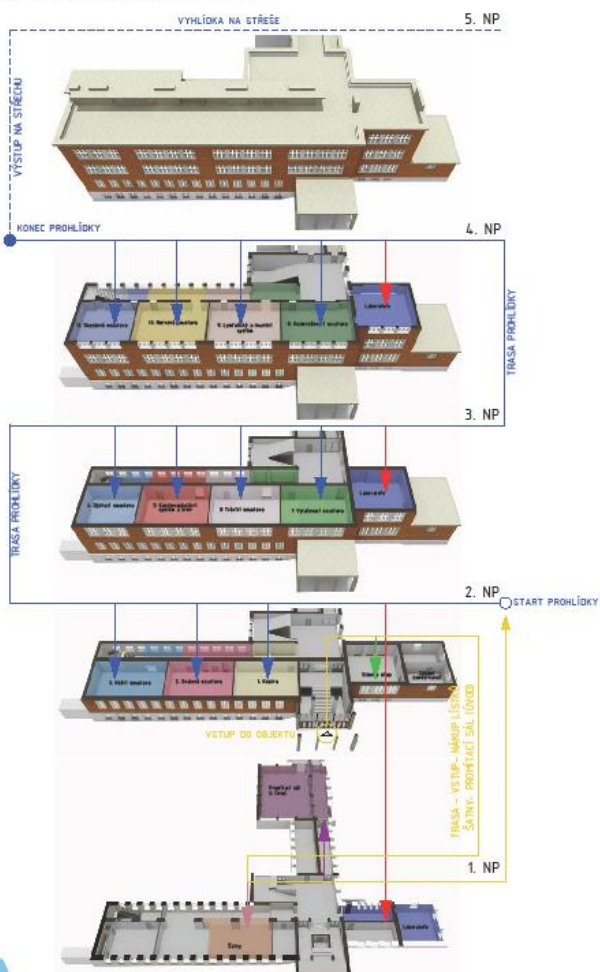
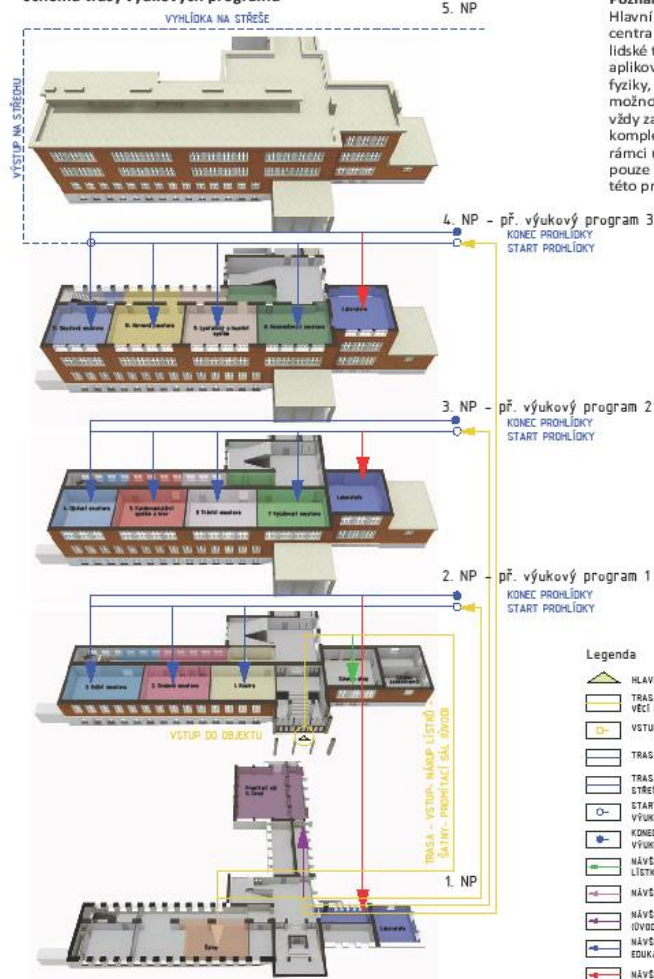


Schéma trasy výukových programů



Poznámka:
Hlavní nosnou linií celého centra je komplexně pojaté lidské tělo, na kterém jsou aplikovány předměty biologie, fyziky, a chemie. V závislosti na možnostech centra by se měla vždy zachovat nosná linie komplexně pojaté lidské tělo, v rámci úspor by se měla měnit pouze hloubka podrobnosti této problematiky.

Legenda

- HLAVNÍ VSTUP V 1. NP
- TRASA VSTUPU, NÁKUP LÍSTKŮ, ODOZVENÍ VEČI DO SÁTEN, OVOVNÍ PROJEKCE
- VSTUP DO OBJEKTU
- TRASA PROHLÍDKY
- TRASA NA VÝHLÍDKU NA STŘEŠI
- START PROHLÍDKY NEBO VÝUKOVÉHO PROGRAMU
- KONEC PROHLÍDKY NEBO VÝUKOVÉHO PROGRAMU
- TRASA - VSTUP - NÁKUP LÍSTKŮ, SÁTEN - PROMITÁČ SÁLU, OVOVNÍ
- NÁVŠTĚVA SCENŠOPU I NÁKUP LÍSTKŮ
- NÁVŠTĚVA SÁTEN
- NÁVŠTĚVA PROMITÁČHO SÁLU (OVOVNÍ VIDEO)
- NÁVŠTĚVA EDUKAČNÍHO SÁLU
- NÁVŠTĚVA LABORATOR





Schéma zobrazuje:

- Tvorbu nových průběžných prohlídek č.2 až č.11, které budou moci vznikat v průběhu fungování centra.
- Nové prohlídky vzniknou na základě stabilních fyzických exponátů prohlídky č.1 (Hlavní prohlídka Lidské: tělo dokonalý stroj?) Změní se pouze digitální obsah audiovizuálních exponátů.
- Nově vytvořené prohlídky č.2 až č.11 budou sledovat vztahy jednotlivých soustav lidského těla mezi sebou.
- Př. Prohlídka č.2 Vztah kostry s jednotlivými soustavami, se bude podrobně zabývat kostrou. V jednotlivých edukačních sálech bude prezentován vztah kostry k dané soustavě - kostra a kůže, kostra a svaly...

Poznámka:

Hlavní nosnou linií celého centra je komplexně pojaté lidské tělo, na kterém jsou aplikovány předměty biologie, fyziky a chemie. V závislosti na možnostech centra by se měla vždy zachovat nosná linie komplexně pojaté lidské tělo, v rámci úspor by se měla měnit pouze hloubka podrobnosti této problematiky.





Schéma výukové prohlídky

Architektonicko – technologická studie Centra přírodovědného a technického vzdělávání v Hradci Králové v objektu budovy v Lípkách

| | | První stupeň základních škol a předškolní děti | | | | |
|--------|-------|---|--|-------------------|---|-------------------|
| | | fyzika biologie chemie | biologie | | | |
| Objekt | 2. NP | 1. Kostra 2. Svalová soustava 3. Kožní soustava | Průběžná prohlídka Hlavní Člověk-dokonalý stroj? 1 | Výukový program 1 | | |
| | | 3. NP | | | 4. Dýchací soustava 5. Kardiovaskulární systém a krev 6. Trávicí soustava 7. Vylučovací soustava | Výukový program 2 |
| | | | | | 4. NP | |

Schéma předpokládaných prohlídek při otevření centra zobrazuje:

- Rozdělení výukových programů a průběžné prohlídky dle věku návštěvníka
- Zaměření výukových programů a průběžné prohlídky na jednotlivé předměty
- Umístění témat edukačních sálů v objektu
- Předpokládaný počet prohlídek při otevření centra
 - Počet průběžných prohlídek: 2
 - Počet výukových programů: 12

Výukové programy

- Na základě hlavní průběžné prohlídky budou vypracovány výukové programy
- Výuka probíhá v jednotlivých edukačních sálech
- Pracovní skupiny se navzájem neruší
- Soustředí se na konkrétní téma lidského těla, na kterém je prezentována fyzika, biologie, chemie
- Výuka je upravená na požadovaný stupeň
- Po absolvování prohlídky si žáci ověří nabyté vědomosti v laboratoři
- Předpokládaná doba prohlídky: 90 minut (2 x 45 minut), 180 minut (4 x 45 minut)
- Třídy (skupiny) o počtu větším než 15 osob, budou rozděleny do několika pracovních skupin, které se vystřídají na jednotlivých pracovištích
- Pracoviště 3 až 4 krát edukační sál a laboratoř
- Průběh: 1. Společný úvod v promítacím sále
2. Rozdělení do pracovních skupin dle počtu žáků
3. Návštěva jednotlivých pracovišť

- Maximální kapacita:
 - 11 skupin po 15 návštěvnících
 - 165 žáků + doprovod
 - 11 lektorů

Předpokládaný počet prohlídek při otevření centra

- Dvě průběžné prohlídky na téma „Lidské tělo - dokonalý stroj? “. První zaměřená na žáky prvního stupně základních škol a předškolní děti. Druhá určená pro druhý stupeň základních škol a střední školy.
- Dvanáct výukových programů.
 - Druhý stupeň a střední školy: Devět výukových programů (3 x chemie, 3x biologie, 3 x fyzika)
 - První stupeň a předškolní děti: tři výukové programy zaměřené na biologii

Vědecké zájmové kroužky (příklady produktů, které by mohlo centrum návštěvníkům poskytovat)

1. Multimediální tvorba
2. Příprava na medicínu, farmacii, přírodovědní a technické obory
3. Výtvarné dílny
4. Zdravý životní styl

Speciální programy

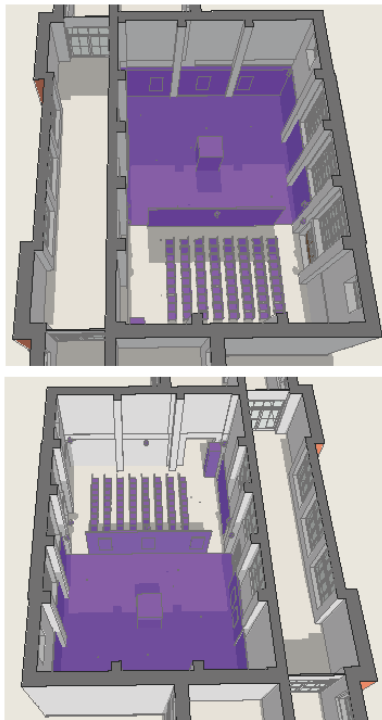
- Prezentace tvorby multimediálního obsahu
Návštěvníci by mohli navštívit hlavní řídicí centrum, kde by získali vědomosti o řízení takovéto organizace a tvorby multimediálních prohlídek
- Rukodělná výroba - výroba fyzických exponátů
Prezentace výroby fyzických exponátů, zde by si návštěvníci mohli zkusit svoji zručnost. Nejzdařilejší výrobky by se mohly použít ve stabilní expozici.

| | | Druhý stupeň základních škol a střední školy | | | | | | | |
|--------|-------|--|-------------------|-------------------|--------------------|-------|-------------------|-------------------|--------------------|
| | | fyzika biologie chemie | fyzika | biologie | chemie | | | | |
| Objekt | 2. NP | Průběžná prohlídka Hlavní Člověk-dokonalý stroj? 2 | Výukový program 4 | Výukový program 7 | Výukový program 10 | | | | |
| | | | | | | 3. NP | Výukový program 5 | Výukový program 8 | Výukový program 11 |
| | | | | | | | | | |





Řezopohledy



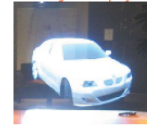
3D mapping na exponát



Pohled 1.



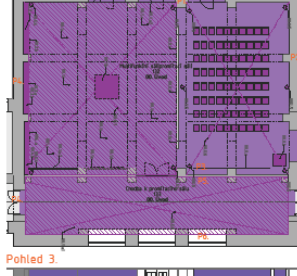
3D Holografická projekce



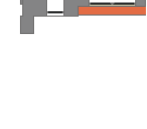
Pohled 4.



Pohled 2.



Pohled 3.



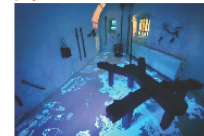
Využívání tabletu ke čtení AR kódů



Pohled 5.



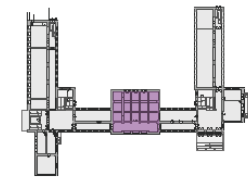
Předsálí i expozice: Rozšířená realita, 2D podlahová projekce



Pohled 6.



Schéma půdorysu 1.NP



| Tabulka edukačních místností a laboratoří 1.NP | | | |
|--|-----|----------------------------------|--------------------------|
| Celé ID prvku | C. | Název místnosti | Plocha (m ²) |
| 00. Úvod | 132 | Multifunkční sál (promítací sál) | 194,77 |
| 00. Úvod | 133 | Chodba k promítacího sálu | 60,90 |

| Expozice - Evoluce | |
|--------------------|---|
| Ozn. | Název |
| 00.0.a | 2D projekce - Úvod |
| 00.0.b | 3D mapping na figurínu |
| 00.0.c | Interaktivní digitální panel - DNA |
| 00.0.d | Interaktivní digitální panel - Buňka |
| 00.0.e | Interaktivní digitální panel - Člověk |
| 00.1.a.1 | 2D projekce na podlahu - Proměny přírody v době vývoje člověka - migrace člověka z Afriky |
| 00.1.a.2 | 2D projekce na stěnu - Proměny přírody v době vývoje člověka |
| 00.1.b | Holografická projekce - Vývojové fáze člověka |
| 00.1.c | AR kód |
| 00.1.d | Interaktivní digitální panel - Hra evoluce |
| 00.1.e | Interaktivní digitální panel - Evoluce na našem těle |
| 00.2.a | panel s exponáty - Zákeřné nemoci |
| 00.2.b | Interaktivní digitální panel - Zákeřné nemoci |
| 00.3.a | Interaktivní digitální panel - Člověk a smrt |
| 00.3.b | Box na interaktivní panel |
| 00.4.a | interaktivní digitální panel - Vědy zabývající se člověkem |
| 00.4.b | Exponáty - Vědy zabývající se člověkem |
| 00.1.4 | Audio systém - Ozvučení promítacího sálu |
| 00.1.5 | Audio systém - Ozvučení výstavního sálu |
| 00.1.6 | Osvětlení promítacího sálu |
| 00.1.7 | Osvětlení edukačního sálu |
| 00.1.8 | Osvětlení chodby sálu |
| 00.1.9 | Sezení v sále |

Předsálí (Chodba):

- Expozice:
- holografická projekce
- velkoplošná projekce na téma evoluce člověka
- doplněno exponáty a interaktivními panely s LCD

Promítací sál (kino)

| Legenda | |
|---------|-------------------|
| | VSTUP DO EXPOZICE |
| | OKRAJ SVĚTEL |
| | VÝCHOD Z EXPOZICE |
| | ZRUŠENÍ OVĚŘÍ |

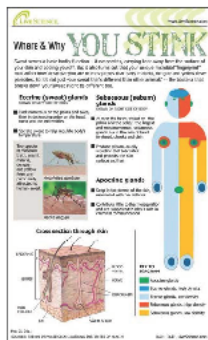




3. KŮŽE, HMAT

2. SVALOVÁ SOUSTAVA

1. KOŠTRA



| Tabulka edukačních místností a laboratorí 2.NP | | | |
|--|-------|-----------------|--------------------------|
| Celý ID prvku | C. | Název místnosti | Plocha (m ²) |
| D1. Kostra | 232 | Edukační sál | 65,68 |
| D1. Kostra | 232/2 | Chodba edu. sál | 23,98 |
| D2. Svalová soustava | 231 | Edukační sál | 68,13 |
| D2. Svalová soustava | 231/2 | Chodba edu. sál | 31,43 |
| D3. Kůže | 229 | Edukační sál | 74,34 |
| D3. Kůže | 229/2 | Chodba edu. sál | 18,40 |
| | | | 281,96 m ² |





4. DÝCHAČÍ SOUSTAVA



5. KARDIOVASKULÁRNÍ SYSTÉM

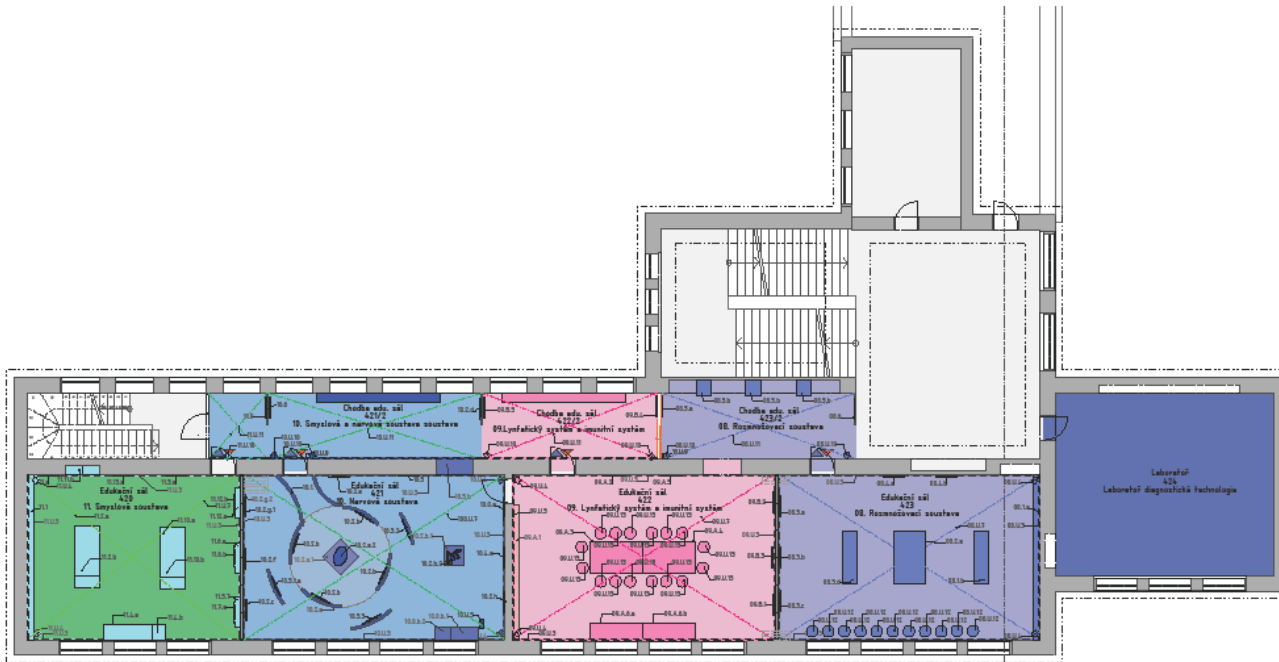


6. ČIŠŤ A CHUŤ, TRÁVICÍ SOUSTAVA



| Tabulka edukačních místností a laboratoří 3.NP | | | |
|--|-------|--------------------|--------------------------|
| Celé ID prvku | Č. | Název místnosti | Plocha (m ²) |
| 04. Dýchací soustava | 328 | Edukační sal | 56,93 |
| 04. Dýchací soustava | 328/2 | Chodba edu. sal | 6,34 |
| 05. Kardiovaskulární systém a krev | 329 | Edukační sal | 71,08 |
| 05. Kardiovaskulární systém a krev | 329/2 | Chodba edu. sal | 22,96 |
| 06. Trávicí soustava | 331 | Edukační sal | 106,54 |
| 06. Trávicí soustava | 331/2 | Chodba edu. sal | 19,22 |
| 06. Trávicí soustava | 332/2 | Chodba edu. sal | 23,69 |
| 06. Vylučovací soustava | 332 | Edukační sal | 35,79 |
| Laboratoř biologicko-chemická | 333 | Laboratoř | 65,95 |
| Multifunkční sal | 316 | Předsal | 35,29 |
| Multifunkční sal | 317 | Multifunkční sa... | 265,71 |
| Multifunkční sal | 318 | Předsal | 34,99 |
| | | | 744,51 |





11. OKO A UCHO



10. MOZEK A NERVOVÁ SOUSTAVA



8. LYMFATICKÝ A IMUNITNÍ SYSTÉM



7. ROZMNOŽOVACÍ A ENDOKRINNÍ SOUSTAVA



Tabulka edukačních místností a laboratoří 4.NP

| Celé ID prvku | C. | Název místnosti | Plocha (m2) |
|-------------------------------|-------|-----------------|-----------------------|
| 08. Rozmnožovací soustava | 423 | Edukační sál | 70,70 |
| 08. Rozmnožovací soustava | 423/2 | Chodba edu. sál | 24,90 |
| 09. Lymfatický systém a im... | 422 | Edukační sál | 71,04 |
| 09. Lymfatický systém a im... | 422/2 | Chodba edu. sál | 19,22 |
| 10. Nervová soustava | 421 | Edukační sál | 70,88 |
| 10. Smyslová a nervová s... | 421/2 | Chodba edu. sál | 29,80 |
| 11. Smyslová soustava | 420 | Edukační sál | 67,41 |
| Laboratoř diagnostické tec... | 424 | Laboratoř | 67,59 |
| | | | 411,54 m ² |

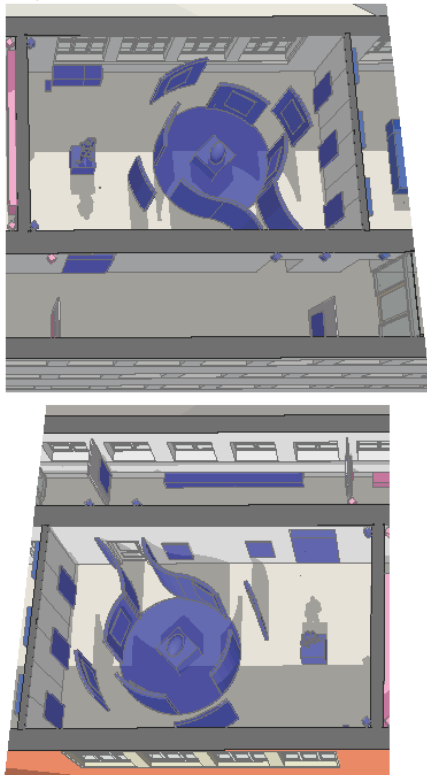




Příklad edukačního sálu – Nervová soustava

Architektonika – technologická studie Centra přírodovědného a technického vzdělávání v Hradci Králové v objektu budovy v Lípkách

Řezopohled



Mozek jako řídicí centrum



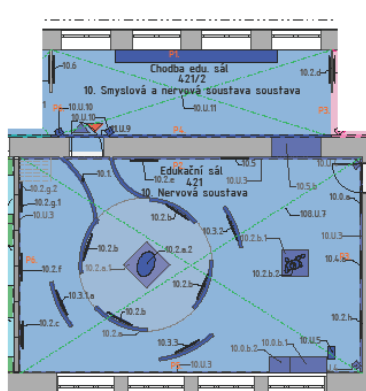
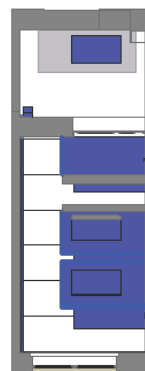
Pohled 1.



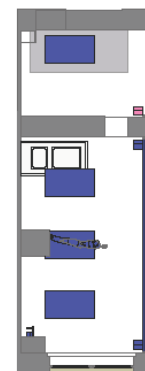
Pohled 2.



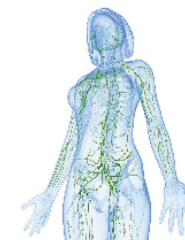
Pohled 6.



Pohled 3.



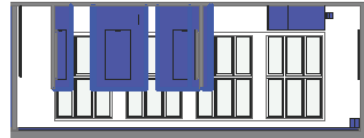
3D hologram nervová soustava



3D hologram mozek



Pohled 5.



Pohled 4.

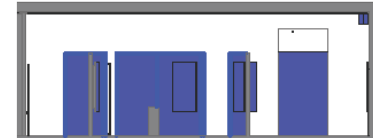
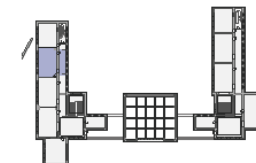


Schéma půdorysu 4.NP



| Tabulka edukačních místností a laboratoří 4.NP | | | |
|--|-------|-----------------|-------------|
| Celé ID prvku | Č. | Název místosti | Plocha (m2) |
| 10. Nervová soustava | 421 | Edukační sál | 70,88 |
| 10. Smyslová a nervová s. | 421/2 | Chodba edu. sál | 29,80 |

| Expozice – 10 NERVOVÁ SOUSTAVA | |
|--------------------------------|--|
| Dzn. | Název |
| 10.0.a | Interaktivní digitální panel - Neuron |
| 10.0.b.1 | Interaktivní digitální stůl - Elektrina v mozku |
| 10.0.b.2 | Interaktivní exponát - Elektrina v mozku |
| 10.1. | Interaktivní exponát - Příchod do mozku (víceúčelná konstrukce) |
| 10.2.a | Interaktivní exponát - Velik mozku (víceúčelná konstrukce) |
| 10.2.a.1 | Interaktivní digitální stůl + podstavec - Jak funguje mozek |
| 10.2.a.2 | Interaktivní exponát - mozek 3D hologram |
| 10.2.b | Interaktivní digitální panel - Co probíhá v mozku |
| 10.2.b.1 | Interaktivní digitální stůl + podstavec - Jak funguje nervová soustava |
| 10.2.b.2 | Interaktivní exponát - 3D hologram nervová soustava |
| 10.2.c | Interaktivní digitální panel - Jak využíváme mozek |
| 10.2.d | Interaktivní digitální panel - Základy mozku (víceúčelná konstrukce) |
| 10.2.e | Interaktivní digitální panel - Choroby mozku I |
| 10.2.f | Interaktivní digitální panel - Vliv, co dělá? |
| 10.2.g.1 | Interaktivní digitální panel - Chemie v mozku |
| 10.2.g.2 | Bryle a virtuální realita - Ovlivnění drogami |
| 10.2.h | Interaktivní digitální panel - Mozek a nervové soustavy ostatních zvířat |
| 10.3.1.a | Interaktivní digitální panel - Přehled mozku |
| 10.3.2 | Interaktivní digitální panel - Síťový mozek |
| 10.3.3 | Interaktivní digitální panel - Zadní mozek |
| 10.4.a | Interaktivní digitální panel - Přehled mícha |
| 10.5 | Interaktivní digitální panel - EEG - Informační panel vyšetřovací metody |
| 10.5.b | Interaktivní exponáty - Vysvětlovací metody |
| 10.6 | Interaktivní digitální panel - Vývoj mozku |
| 10.12 | Sezení |
| 10.U.3 | Zařezání systém |
| 10.U.4 | Audio systém - Edukační sál |
| 10.U.5 | Příprava pro katedru - dílní řízení místnosti |
| 10.U.10 | Audio systém - Chodba |
| 10.U.11 | Ověření - Chodba |
| 106.U.7 | Ověření - Edukační sál |

Legenda





Spolupráce při tvorbě studie proveditelnosti

- **Projektový tým + atelier chmelík & partneři + Centre for Modern Education + UHK**



- **ZŠ a SŠ – podporují projekt (součástí projektového týmu jsou zástupci škol)**
- **Podepsáno Memorandum o spolupráci s VŠ, FN a CIRI**
- **Projekt je součástí MAPu a KAPu**



V čem je projekt unikátní v rámci ČR

- **Dominantní je vzdělávací funkce**
- **Projekt je tematicky úzce vázán na lokalitu**
- **Zájem lze očekávat celorepublikový**
- **Modulární systém vybízí k opakovaným návštěvám**
- **Modulární systém umožňuje průběžnou tvorbu nových programů**
- **Obsah je atraktivní i pro ostatní věkové kategorie**
- **Projekt lze využít i jako tréninkové pracoviště pro VŠ studenty a centrum nových edukačních produktů**

Děkujeme za Vaši pozornost





Integrované územní investice
Hradecko-pardubické
aglomerace

PROJEKT CENTRÁLNÍ POLYTECHNICKÉ DÍLNY PARDUBICE



EVROPSKÁ UNIE
Fond soudržnosti
Operační program Technická pomoc



MINISTERSTVO
PRO MÍSTNÍ
ROZVOJ ČR



Integrované územní investice
Hradecko-pardubické
aglomerace

1. Projektový záměr

- vybudovat prostor, kde by žáci ZŠ absolvovali moderní výuku ve formě praktických cvičení v technických a přírodovědných oborech (polytechnika, M, F, Ch, Bi a INF) za využití animačních, zážitkových či experimentálních metod a za pomoci nadstandardních výukových pomůcek a pokusů, které nejsou v průběhu každodenní výuky ve školách dostupné (finanční či časová náročnost)

- oslovit programem cílové skupiny od dětí v MŠ přes žáky ZŠ, středoškoláky a učňovskou mládež, v odpoledních hodinách potom i veřejnost včetně seniorů

- vytvořit nové komunitní centrum města, které by navázalo na jeho průmyslovou historii, bylo technicky zaměřeno a vyhovovalo širšímu spektru občanů města a následně tím napomoci uspokojit poptávku firem po pracovnících s technickým zaměřením

- snížit počet absolventů, kteří nemohou najít uplatnění na trhu práce v našem regionu a zvýšit vliv soukromého sektoru na směr vzdělávacího procesu technické výuky v oblasti aglomerace



EVROPSKÁ UNIE
Fond soudržnosti
Operační program Technická pomoc



MINISTERSTVO
PRO MÍSTNÍ
ROZVOJ ČR



Integrované územní investice
Hradecko-pardubické
aglomerace

2. Návrh struktury a provozu

Předpokládaný počet učeben

- 4 dílny (kov, dřevo, řemesla, ruční práce a stavebnice)
- prostor „Svět dětí“ pro I. stupeň ZŠ (a MŠ)
- 4 učebny pro přírodovědné předměty a IT technologie
- koordinující a podpůrné prostory dle možností zvolené budovy

Provozní doba

- v rozmezí 7,30 – 20,00 hodin (školní rok)
- v rozmezí 10,00 – 16,00 hodin (prázdniny)

Předpokládané využití

- dopoledne: ZŠ I. a II. st. (popř. MŠ), matky s předškolními dětmi, děti se speciálními vzdělávacími potřebami - inkluze
- odpoledne: kroužky, semináře, kluby pro rodiče s dětmi,
- podvečer: veřejnost (kurzy, dílny pro kutily, aktivní kluby pro seniory)
- prázdninový provoz pro příměstské tábory, letní kurzy a školičky



EVROPSKÁ UNIE
Fond soudržnosti
Operační program Technická pomoc



MINISTERSTVO
PRO MÍSTNÍ
ROZVOJ ČR



3. Prostorové požadavky

- samostatné prostory s odděleným vchodem a přístupovými bezbariérovými cestami do všech výukových a dílenských prostor

- výše uvedený počet dílen a učeben s prostory pro přípravu, vzdělávání a skladování pomůcek s rozlohami odpovídajícími § 4 vyhlášky 410/2005 Sb., o hygienických požadavcích na prostory a provoz zařízení a provozoven pro výchovu a vzdělávání dětí a mladistvých pro vzdělávání mladistvých

- doplňující a ostatní prostory dle předpisů pro bezbariérovost a novely výše uvedeného zákona č. 343/2009 Sb. specifikující požadavky na další prostory související s výukou (šatny, hygienická zařízení).

V současné době je rozpracována objemová studie, která počítá s umístěním CPD Pardubice do části historicky i průmyslově zajímavé budovy bývalých Winternitzových, dnes Smetanových, mlýnů.

Předpokládáme, že prostory pro CPD o rozloze cca 1500 m² zde budou pronajaty dlouhodobou smlouvou (cca 20 let) za jasně daných podmínek s ohledem na vynaložené investice města Pardubice.



4. Předpokládané vybavení CPD

- požadavky na vybavení jsou v souladu s projekty ZŠ na modernizaci a vybavení odborných učeben a školních dílen vypracované pro ITI, konzultovány s pedagogy příslušných předmětů na ZŠ a víceletých gymnáziích
- **vybavení odbornými přístroji a nástroji je** koncipováno jako **nadstavba** požadovaných pomůcek v ZŠ a opírá se o požadavky ŠVP a jejich výstupů a zejména o požadavky na budoucí náplň výukových programů. Jsou vybírány s ohledem na předpokládané podmínky výzvy na žadatele a příjemce příslušných dotací
- **využití** plánovaných odborných **přístrojů a učebních pomůcek** v CPD **zaručují** v jednotlivých učebnách i dílnách **odborní garanti** (vyučující na ZŠ, SŠ nebo UPce), kteří se budou podílet také na přípravě ŠVP v CPD
- odborná literatura, naučné obrazy a filmotéka zaměřená k výukovým programům
- součástí CPD budou i **původní výukové programy** a vzdělávací projekty zaměřené na náročné části ŠVP dle konkrétních požadavků pedagogů ZŠ, které budou časem upravovány podle potřeb



EVROPSKÁ UNIE
Fond soudržnosti
Operační program Technická pomoc



MINISTERSTVO
PRO MÍSTNÍ
ROZVOJ ČR

5. Plánovaná forma a organizace výuky pro ZŠ (dopoledne)

- **menší skupiny** - individuální přístup (dílny a laboratoře do 15 žáků)
- dělení tříd a paralelní vyučování ve dvou skupinách s rozdílným programem pod vedením odborného lektora (zaměstnance CPD)
- **pomůcky a nástroje pro každého jednotlivého žáka**, pracují individuálně, každý si odnese **produkt své vlastní práce** (manuální zkušenost, kladný zážitek z úspěchu)
- po absolvování se skupiny vymění (**1 návštěva = 2 výuková témata**)
- výukové programy k dispozici pedagogům na webových stránkách CPD (včetně pracovních listů, popisů experimentů, výukových cílů, zkušebních testů a odkazů k danému tématu ŠVP)
- **návštěva programu v CPD plnohodnotně nahradí výuku** (danou látku již není nutno probírat = úspora času pro učitele)
- **návštěvnost jednotlivých tříd je předpokládána 1 - 2x za čtvrtletí** (tedy 4 – 8x ročně) na dobu 1 – 3 vyučovacích hodin (dle věku žáků, náplně a doby trvání příslušného výukového projektu)



EVROPSKÁ UNIE
Fond soudržnosti
Operační program Technická pomoc



MINISTERSTVO
PRO MÍSTNÍ
ROZVOJ ČR



Integrované územní investice
Hradecko-pardubické
aglomerace

6. Využití prostoru CPD v odpoledních hodinách

- odpolední výukové aktivity pro děti ve formě 60-ti nebo 120-minutových kroužků se zaměřením na **experimentální vědu** pro děti a studenty a **využití nástrojového vybavení v dílnách s manuálním zaměřením**

- v době neobsazenosti žáky a studenty nabídky **pro veřejnost** ve formě kurzů ke **zdokonalení manuální zručnosti nebo počítačové gramotnosti**, popř. zábavné vědy, odborné **semináře a školení** (dle poptávky)

- ve večerních hodinách **kurzy nebo klubové spolky** se zaměřením na využití vybavení odborných dílen, popř. laboratoří

- výše uvedené odpolední aktivity pro děti a dospělou veřejnost budou přizpůsobeny momentální poptávce a zpoplatněny dle obvyklých tarifů

- učebny i vybavení bude možno pronajmout za cenu obvyklou (nebudou-li plně využity plánovanými subjekty)



EVROPSKÁ UNIE
Fond soudržnosti
Operační program Technická pomoc



MINISTERSTVO
PRO MÍSTNÍ
ROZVOJ ČR

7. Předpokládaná právní forma a finanční zajištění

- nově vzniklý subjekt CPD bude pravděpodobně definován buď jako školské zařízení pro zájmové vzdělávání nebo jako školské účelové zařízení s plnou právní samostatností, samostatným řízením a stálým počtem základních zaměstnanců doplňovaných dle potřeb dalšími pracovníky z řad externích pedagogů

- zřizovatel je město Pardubice

- financování je plánováno z největší části z rozpočtu města pro školská zařízení, částečně z peněz za poskytované služby v odpoledních a mimoškolních aktivitách a také formou finančních nebo materiálních sponzorských darů od zainteresovaných spolupracujících soukromých firem z regionu



EVROPSKÁ UNIE
Fond soudržnosti
Operační program Technická pomoc



MINISTERSTVO
PRO MÍSTNÍ
ROZVOJ ČR



Integrované územní investice
Hradecko-pardubické
aglomerace

8. Závěr

Z vlastní zkušenosti víme, že **vlastní zkušenost je** na rozdíl od teoretických vědomostí a dobře míněných rad **nepřenositelná**. Dopřejme tedy i mladé generaci, aby mohla zažít svoji vlastní zkušenost co nejkvalitněji a pak moudře toto poznání předávat svým potomkům tak, jako se o to snažíme i my všichni...

Děkuji za pozornost

Mgr. Daniela Pecková

manažerka projektu CPD Pardubice

kontaktní osoba pro CPD ve vazbě na spolupráci ZŠ z Hradecko – pardubické aglomerace

Telefon: 605 967 208

E-mail: daniela.peckova@seznam.cz



EVROPSKÁ UNIE
Fond soudržnosti
Operační program Technická pomoc



MINISTERSTVO
PRO MÍSTNÍ
ROZVOJ ČR



Integrované územní investice
Hradecko-pardubické
aglomerace

VAZBA PROJEKTŮ CPD NA KRITÉRIA NOSITELE A ZS ITI



EVROPSKÁ UNIE
Fond soudržnosti
Operační program Technická pomoc



**MINISTERSTVO
PRO MÍSTNÍ
ROZVOJ ČR**

aktivita



Integrované územní investice
Hradecko-pardubické
aglomerace

INFRASTRUKTURA ZÁKLADNÍCH ŠKOL

Předpokládané minimální požadavky na spolupráci žadatele s CPD v aglomeraci:

Ve výpočtu minimálního počtu návštěv CPD žadatelem v rámci realizovaného projektu jsou zohledněny dva požadavky:

1. Požadovaná výše dotace z EU - Ekvivalentem k požadované dotaci z EU uvedené v projektovém záměru ve výši 200 000,- Kč je 1 návštěva daného subjektu CPD za rok (např. pro projekt s dotací z EU ve výši 2 200 000,- Kč se jedná o 11 návštěv CPD ročně).

2. Počet tříd 2. stupně ZŠ - Minimální požadovaný počet návštěv na jednu třídu 2. stupně žadatele jsou 2 návštěvy ročně (např. pro ZŠ s 10 třídami 2. stupně představuje tento požadavek v souhrnu 20 návštěv/rok).

Při stanovení minimálního počtu návštěv v rámci projektu jsou posuzovány oba požadavky a bude použito to hledisko, u kterého vyjde počet návštěv nižší, přičemž platí, že minimální rozsah spolupráce je 10 návštěv za rok (ve výše uvedeném případě se tedy jedná o 11 návštěv ročně).

1 návštěva = obsazení 1 učebny CPD na libovolný počet hodin v daném dnu

Bude uvedeno ve výzvě nositele a ZS ITI



EVROPSKÁ UNIE
Fond soudržnosti
Operační program Technická pomoc



MINISTERSTVO
PRO MÍSTNÍ
ROZVOJ ČR

DŮLEŽITÉ DOKUMENTY

Web ITI Hradecko-pardubické aglomerace

<http://iti.hradec.pardubice.eu/?site=dokumenty>

Strategie ITI Hradecko-pardubické aglomerace

– dostupné na webu ITI: http://iti.hradec.pardubice.eu//upload/files/2016-09-06/strategie-iti-hradecko-pardubicke-aglomerace_final.pdf

Aktuální informace a rady pro žadatele v rámci ITI Hradecko-pardubické aglomerace (IROP)

– dostupné na webu ITI: http://iti.hradec.pardubice.eu//upload/files/2016-11-30/air_verze_2.pdf



EVROPSKÁ UNIE
Fond soudržnosti
Operační program Technická pomoc



MINISTERSTVO
PRO MÍSTNÍ
ROZVOJ ČR



Integrované územní investice
Hradecko-pardubické
aglomerace

KONTAKTY ŘÍZENÍ STRATEGIE ITI

Manažer ITI:

Mgr. Miroslav Janovský

tel.: 466 859 417, 724 137 282

e-mail: Miroslav.Janovsky@mmp.cz

Koordinátor ITI:

Ing. Filip Hoffman

tel.: 466 859 551, 777 989 959

e-mail: Filip.Hoffman@mmp.cz

Koordinátor ITI - královéhradecká část:

Ing. Tomáš Kořínek

tel.: 495 707 588, 734 877 736

e-mail: Tomas.Korinek@mmp.cz

Koordinátor ITI - pardubická část:

Mgr. et Mgr. Michaela Kudynová

tel.: 466 859 556, 734 877 738

e-mail: Michaela.Kudynova@mmp.cz

Tematický koordinátor PS 3 (vzdělávání, památky)

Ing. Martin Hubáček

tel.: 495 817 807, 725 841 367

e-mail: hubacek@cirihk.cz



EVROPSKÁ UNIE
Fond soudržnosti
Operační program Technická pomoc



MINISTERSTVO
PRO MÍSTNÍ
ROZVOJ ČR

KONTAKTY ZS ITI

Vedoucí odboru:

Ing. Ondřej Nečas

tel.: 466 859 610, 777 883 670

e-mail: Ondrej.Necas@mmp.cz

Referent:

Ing. Petra Applová

tel.: 466 859 613

e-mail: Petra.Applova@mmp.cz

Referent:

Ing. Eva Holingerová

tel.: 466 859 537

e-mail: Eva.Holingerova@mmp.cz



EVROPSKÁ UNIE
Fond soudržnosti
Operační program Technická pomoc



MINISTERSTVO
PRO MÍSTNÍ
ROZVOJ ČR



Integrované územní investice
Hradecko-pardubické
aglomerace

DISKUZE



EVROPSKÁ UNIE
Fond soudržnosti
Operační program Technická pomoc



**MINISTERSTVO
PRO MÍSTNÍ
ROZVOJ ČR**



Integrované územní investice
Hradecko-pardubické
aglomerace

DĚKUJEME ZA POZORNOST



EVROPSKÁ UNIE
Fond soudržnosti
Operační program Technická pomoc



**MINISTERSTVO
PRO MÍSTNÍ
ROZVOJ ČR**